

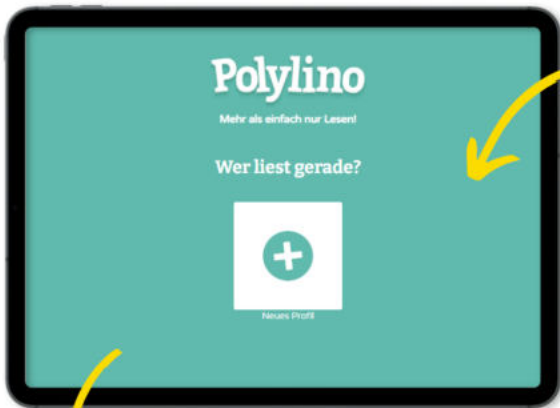
Erste Schritte mit Polyino



1

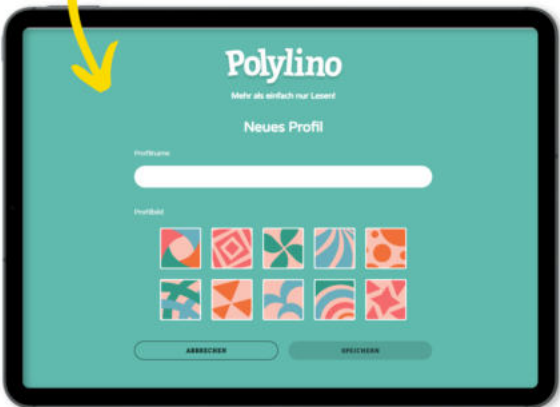
Ladet die Polyino-App aus dem Appstore (Google Play oder iTunes Appstore) herunter und meldet euch mit eurem Benutzernamen und dem dazugehörigen Passwort an.

Für die Anmeldung mit Bibliotheksausweis und Passwort muss unter "oder anmelden mit" die Option "Bibliotheken Hessen" und anschließend die Stadtbücherei Frankfurt am Main ausgewählt werden.



2

Erstellt ein neues Profil, indem ihr einen Namen und ein Profilbild auswählt.



3

Danach könnt ihr sofort loslegen! Viel Spaß beim Entdecken von Polyino!

! Polyino gibt es auch als Browserversion:
<https://app.polyino.de/>



Bücherregale

In der Übersicht "Bücherregale" findet ihr ausgewählte Bücher, die **nach verschiedenen Themen sortiert** sind.

Hier könnt ihr die Titel **nach Alter bzw. Sprache** filtern.

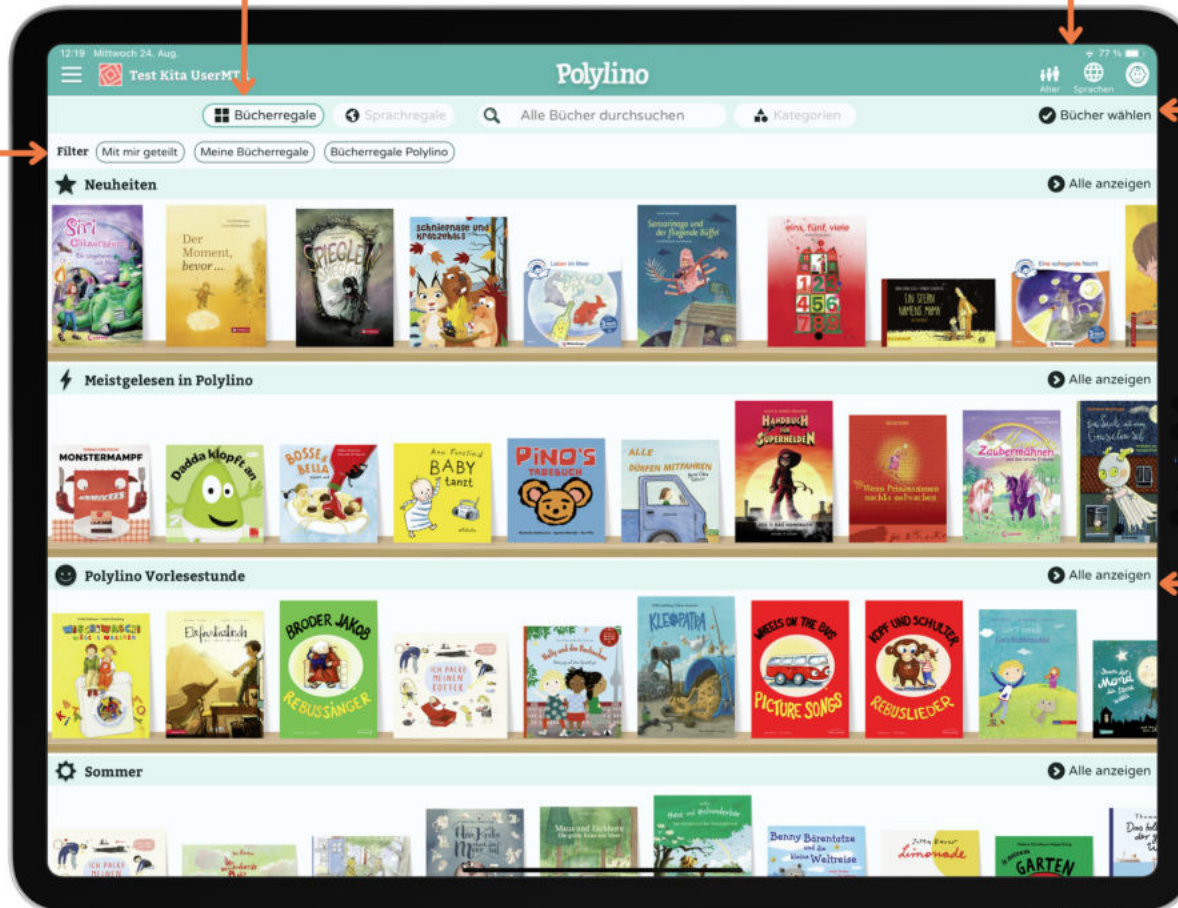
Hier könnt ihr die **Bücherregal-Ansicht einschränken**, indem ihr euch

1. nur die mit euch geteilten oder
2. nur eure eigenen oder
3. nur die von uns erstellten Regale

anzeigen lasst.

Hier könnt ihr **mehrere Bücher gleichzeitig auswählen**.

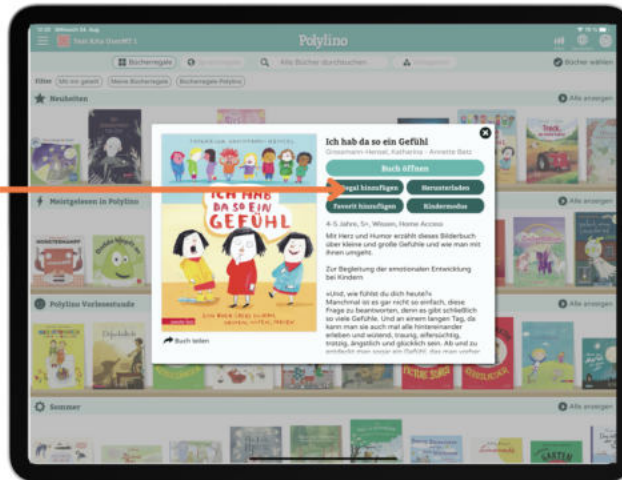
Über "Alle anzeigen" könnt ihr euch **alle Titel des Bücherregals** ansehen.



Eigene Bücherregale erstellen und verwalten

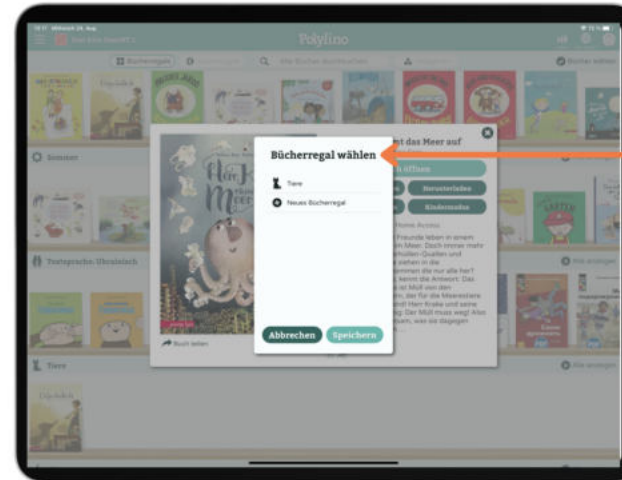
1

Tippt auf das Buchcover, um auf die Buchinfo-Seite zu kommen und tippt dort auf "Zu Regal hinzufügen".



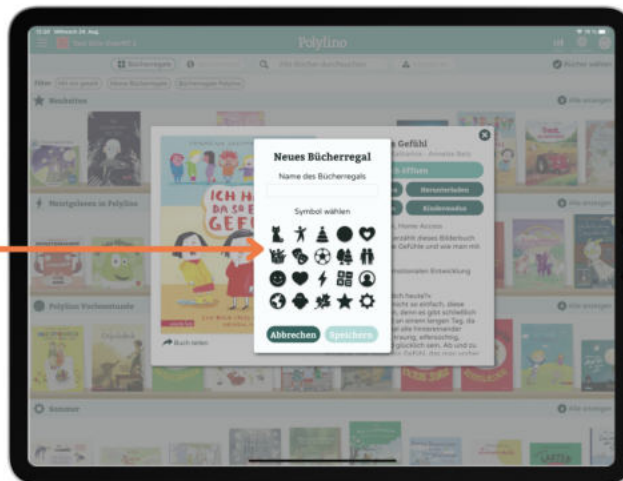
2

Wählt ein vorhandenes Bücherregal aus oder erstellt ein neues, in dem ihr auf "Neues Bücherregal" tippt.



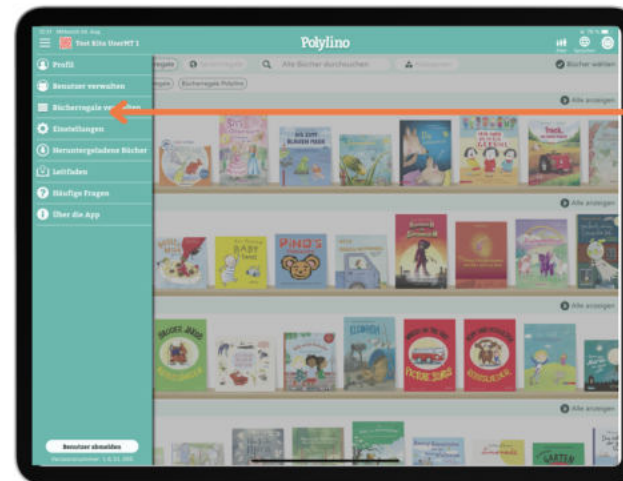
3

Gebt dem neuen Regal einen Namen und ordnet ihm ein Symbol zu. Tippt dann auf "Speichern". Jetzt taucht euer Bücherregal in der Übersicht auf.



4

Über das Menü (links oben) könnt ihr eure Bücherregale verwalten.

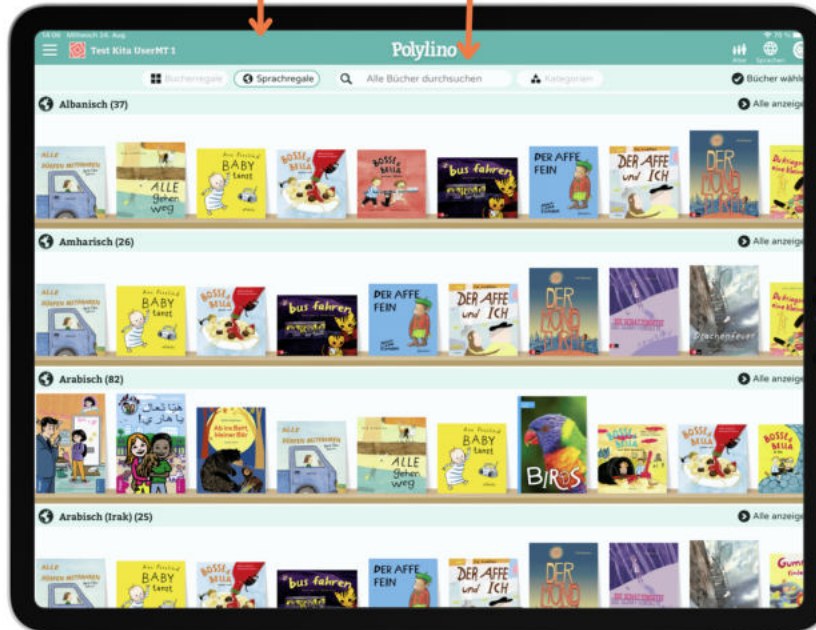


Sprachregale

Sucht nach Titeln,
Autor:innen,
Illustrator:innen,
Sprachen, Themen,
Kategorien,
Schlagwörtern etc.

Hier sind die Titel nach den
Audiosprachen sortiert, in
denen sie verfügbar sind.
Das Buch wird automatisch
in der Sprache des Regals
widergegeben, das ihr gerade
geöffnet habt.

Suche



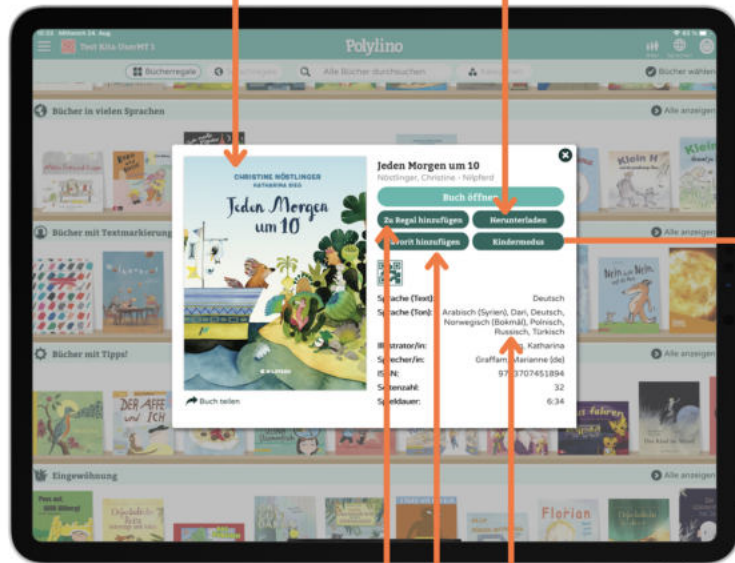
Kategorien



Kategorien sind Gruppierungen von Büchern nach
bestimmten Themen, z.B. Bücher über Tiere, Bücher über
Freundschaft usw., die mit einem leicht verständlichen
Symbol verknüpft sind, sodass die Kinder auch alleine gut
zu den für sie passenden Büchern navigieren können.

Buchinfo-Seite

Ladet das Buch für die Offline-Nutzung herunter.



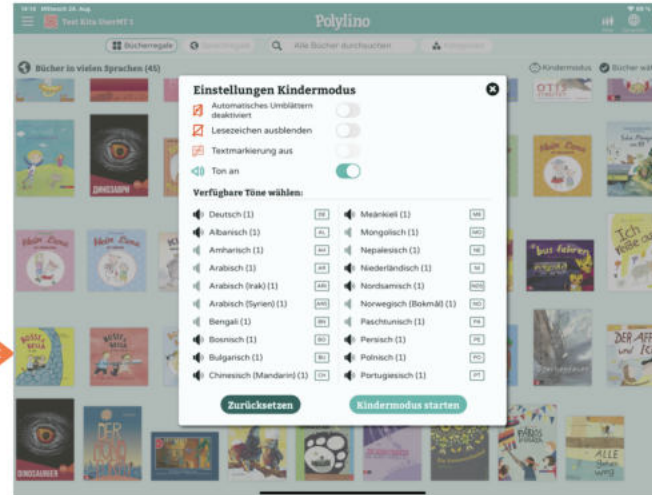
Fügt das Buch einem eurer eigenen Bücherregale hinzu.

Sprachen, in denen das Buch verfügbar ist.

Fügt das Buch euren Favoriten hinzu.



Die Bilder im Buch können mit den Fingern vergrößert werden. (Aktuell nur bei iOS-Geräten.)

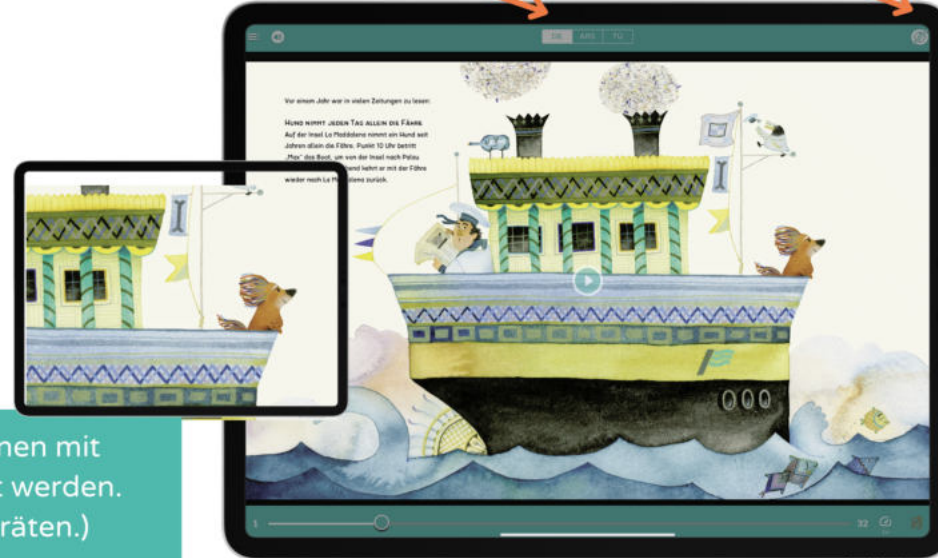


Kindermodus

Öffnet das Buch im Kindermodus: Hier könnt ihr festlegen, welche Funktionen im Buch aktiviert sein und welche Audiosprachen zur Verfügung stehen sollen, wenn die Kinder Polyino mal alleine nutzen.

Hier kann die Audiosprache geändert werden.

Hier deaktiviert ihr den Kindermodus.

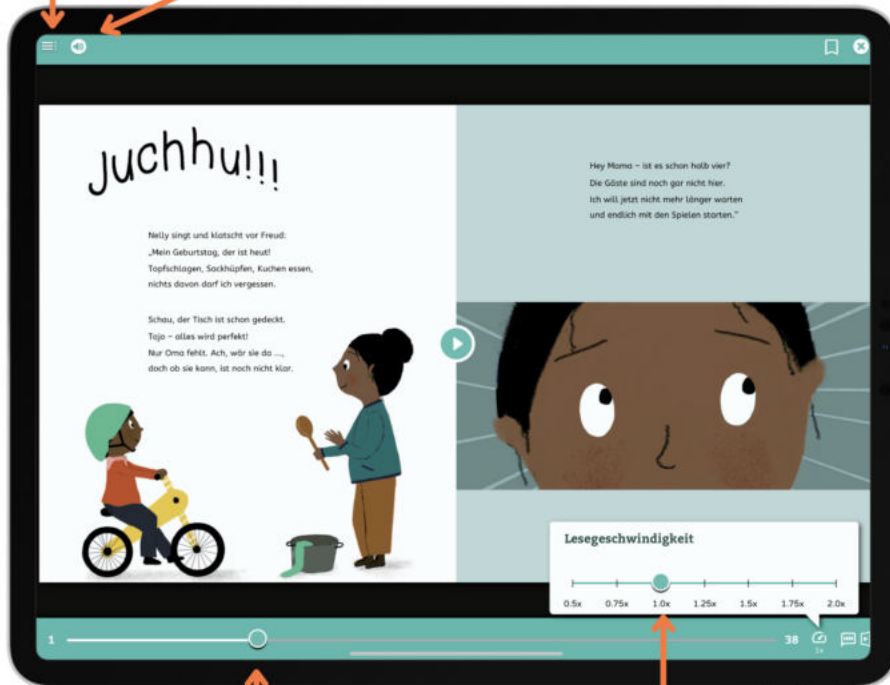


Funktionen im Buch

Seht euch das **Inhaltsverzeichnis** an.

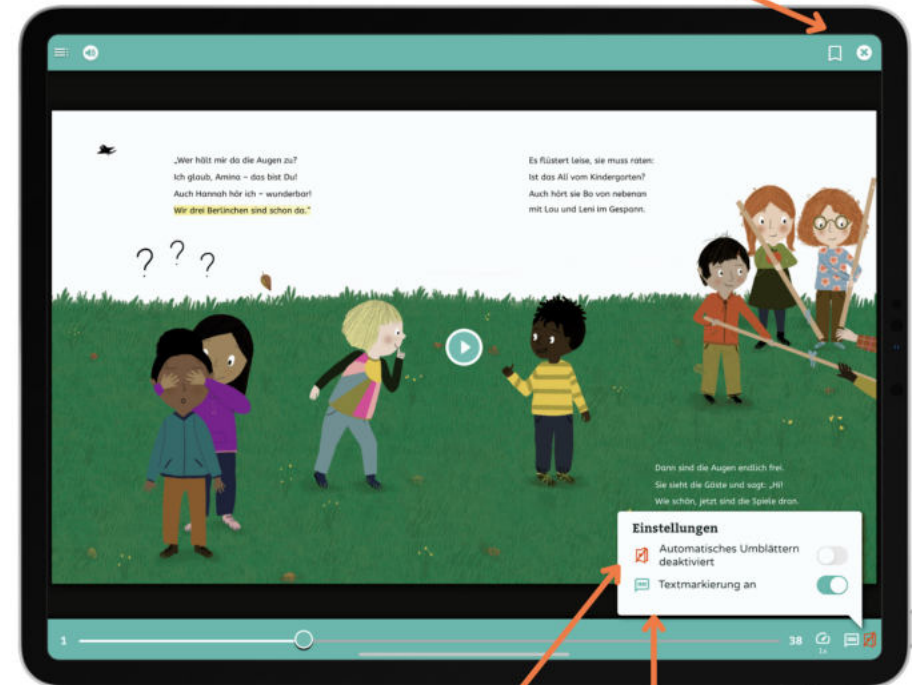
Schaltet den **Ton** an und aus.

Setzt ein **Lesezeichen**, um euch an eine bestimmte Stelle im Buch zu erinnern.



Springt im Buch schnell hin und her, indem ihr den Schieberegler verwendet.

Verändert die **Lesegeschwindigkeit**.

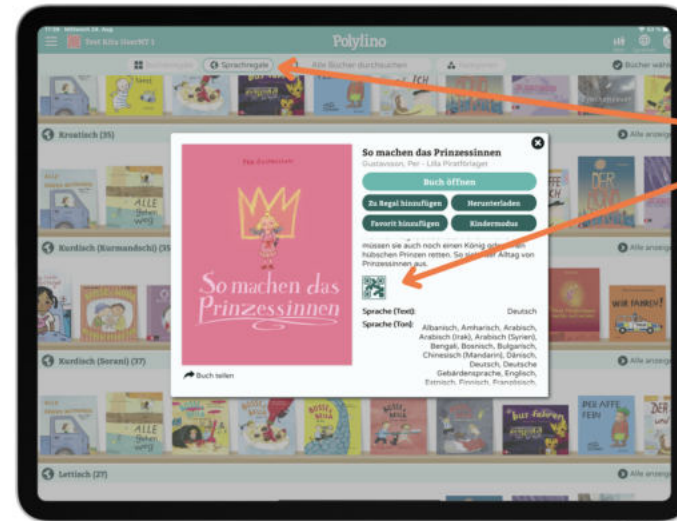
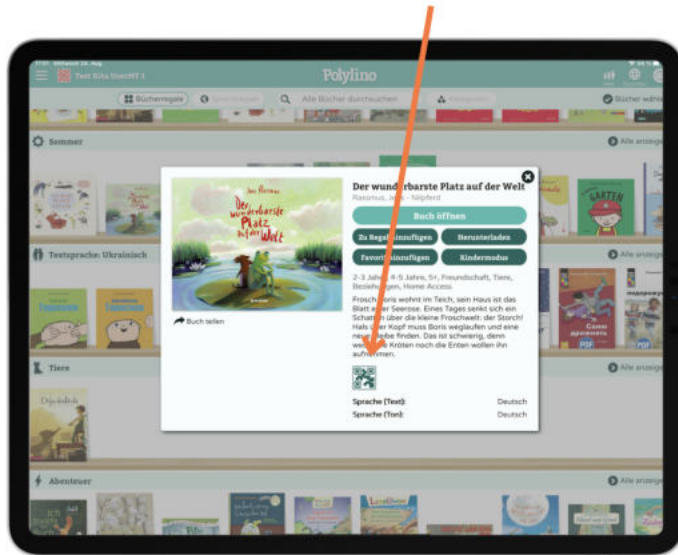


(De-)Aktiviert das **automatische Umblättern** im Buch.

Schaltet die **Textmarkierung** an oder aus.

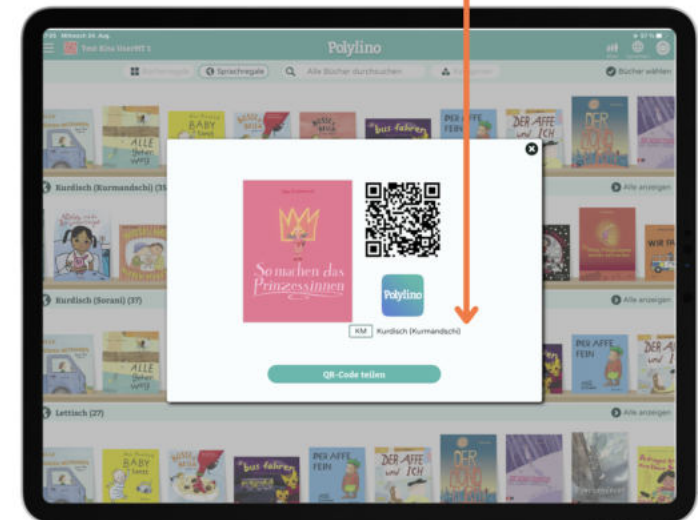
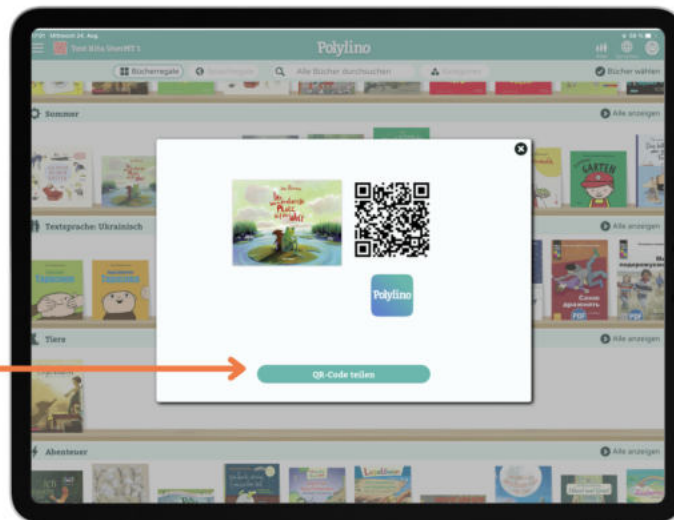
Bücher per QR-Code teilen

Wählt ein beliebiges Buch aus und tippt auf den QR-Code auf der Buchinfo-Seite.

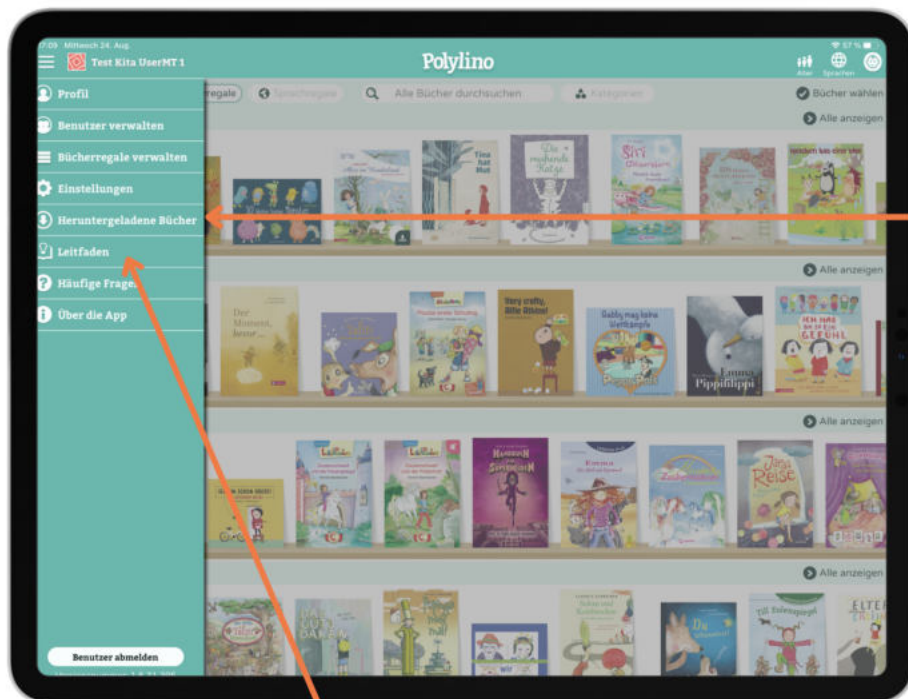


Wenn ihr die Buchinfo-Seite über eins der Sprachregale öffnet, wird automatisch nur diese Sprachversion des Buchs über den QR-Code geteilt.

Ihr könnt den QR-Code dann z.B. per E-Mail mit anderen Nutzer:innen teilen oder ausdrucken und aufhängen.



Offline-Nutzung

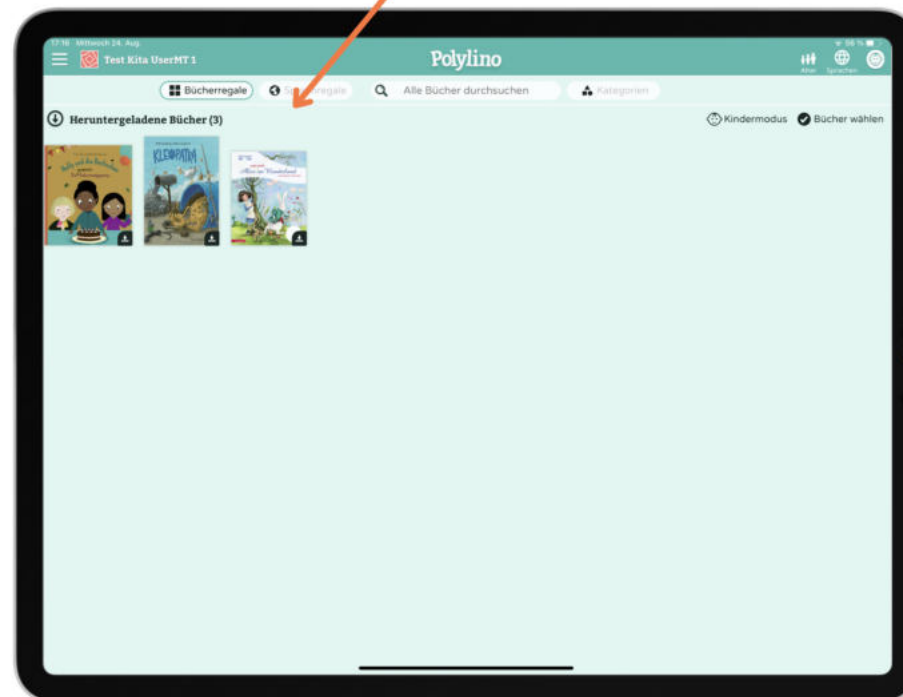


Eure heruntergeladenen Bücher findet ihr im Menü (links oben).

Sie werden in einem eigenen Bücherregal angezeigt und stehen euch bis zu 72 Stunden ohne Internetverbindung zur Verfügung.

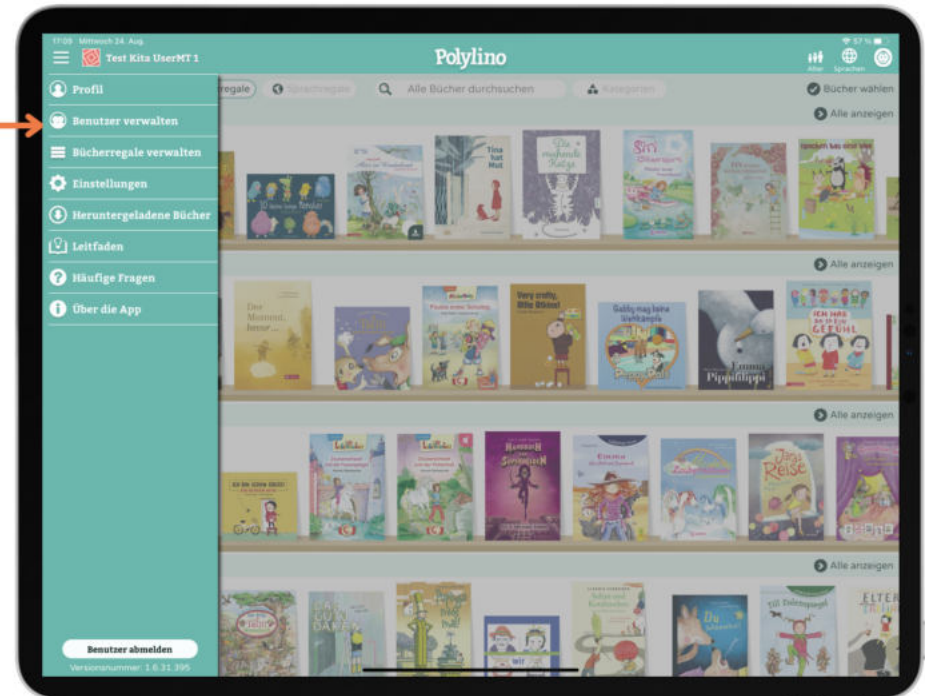
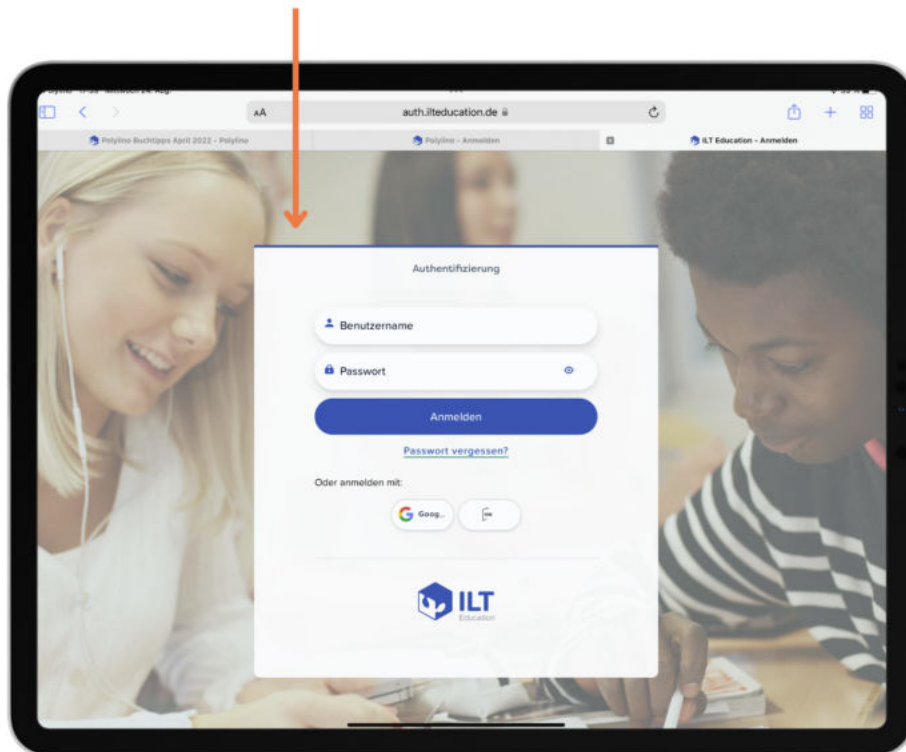
Hier findet ihr den pädagogischen Leitfaden, indem unsere Expert:innen zusammengefasst haben, wie ihr Bilderbücher am besten zur Förderung von Sprachentwicklung, Sprachvielfalt, Sprechfreude und Kommunikationsfähigkeit einsetzen könnt.

Pädagogischer Leitfaden



Benutzerverwaltung

Über den Punkt "Benutzer verwalten" im Menü (oben links) gelangt ihr zur Anmeldeseite der Benutzerverwaltung. Dort könnt ihr euch mit eurem Benutzernamen und dem dazugehörigen Passwort einloggen.



Mehr zum Thema erfahrt ihr in unserer Anleitung "Benutzerverwaltung als Admin".