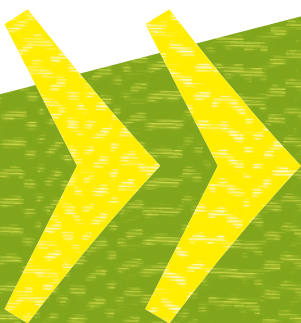


СПРАВОЧНИК

по срочным заявлениям в соответствии с

ЗАКОНОМ О ЗАЩИТЕ ОТ НАСИЛИЯ



- Районный суд
Франкфурта-на-Майне
- Районный суд
Франкфурт-Хёхст

Под редакцией рабочей группы
Препятствие насилию
в отношении женщин (AK InGe)
Франкфурт-на-Майне

РУССКИЙ

ЗАКОН

ЗАКОН О ЗАЩИТЕ ОТ НАСИЛИЯ

предоставляет гражданско-правовые инструменты защиты от физического насилия, угроз и преследования (сталкинга) со стороны нынешних или бывших партнеров по браку и отношениям, знакомых и незнакомых лиц.

ЗАЯВЛЕНИЯ

КАКИЕ ЗАЯВЛЕНИЯ ВЫ МОЖЕТЕ ПОДАТЬ?

Запрет на контакт и приближение

Вы можете подать заявление на то, чтобы совершившему насилие лицу было запрещено приближаться к Вам, посещать места, где Вы регулярно бываете, или устанавливать с Вами контакт. Это относится также к контактам по телефону, СМС, факсу и с помощью цифровых средств.

Выселение из жилья

Вы можете подать заявление о проживании в квартире в одиночку. Кроме того, подайте заявление о запрете на установление контактов и на приближение. Если лицо, совершившее насилие, также указано в договоре аренды, Вы можете пользоваться квартирой в одиночку в течение не более 6 месяцев. Таким образом, у Вас будет время обдумать свои дальнейшие действия в тишине и безопасности.

РАСХОДЫ

В СВЯЗИ С СУДЕБНЫМ РАЗБИРАТЕЛЬСТВОМ ВОЗНИКАЮТ РАСХОДЫ.

- возможно, на судебного пристава
- возможно, на Вашего адвоката
- возможно, на адвоката лица, совершившего насилие

СОВЕТ

Если у Вас мало денег, Вы вправе запросить **помощь по оплате судебных расходов.**

Для подачи заявления на **помощь по оплате судебных расходов** необходимо предоставить:

- подтверждение Вашего дохода: справку о доходах, о назначении пособия по безработице II и т. д;
- подтверждение Ваших расходов: арендная плата, расходы на страхование, долги при наличии, алименты и т. д.

Если у Вас нет собственного дохода, Вы должны подтвердить это, сделав заявление, равносильное данному под присягой.

РАЙОННЫЕ СУДЫ

КУДА ПОДАТЬ ЗАЯВЛЕНИЕ? В КАКОЙ СУД?

Для проживающих по адресу с почтовым индексом 60 ...

Районный суд
Франкфурта-на-Майне
Семейный суд

Gerichtsstraße 2
Gerichtsgebäude B
60313 Frankfurt am Main
Тел. 069 / 13 67-01

С понедельника по четверг с 8 до 16 часов
Пятница с 8 до 15 часов

Для проживающих по адресу с почтовым индексом 65 ...

Районный суд
Франкфурт-Хёхст
Семейный суд

Zuckschwerdtstraße 56
65925 Frankfurt am Main
Тел. 069 / 13 67-01

С понедельника по пятницу с 8 до 12 часов

ДОКУМЕНТЫ

КАК ПОДАТЬ ЗАЯВЛЕНИЕ?

Заявления в соответствии с Законом о защите от насилия можно подавать самостоятельно. Для этого адвокат не требуется. Заявления следует подавать как можно скорее.

Судебный делопроизводитель примет Ваши заявления и передаст их семейному судье.

К подаче заявления необходимо подготовиться. Важно точно описать, что произошло. Укажите места своего обычного пребывания. Вы можете подать заявление о запрете на установление контактов и на приближение.

Какие документы предоставляются вместе с заявлением о защите от насилия?

- документы, удостоверяющие личность
- справка из полиции о приеме заявлении о совершенном преступлении
- подтверждение от полиции о выселении из квартиры
- медицинская справка о травмах
- по возможности адреса и заявления свидетелей, равносильные данным под присягой
- договор аренды при предоставлении жилой площади
- адрес, по которому находится лицо, совершившее насилие

СУДОПРОИЗВОДСТВО

ЧТО ПРОИСХОДИТ ПОСЛЕ ПОДАЧИ ЗАЯВЛЕНИЯ?

Семейный судья имеет три варианта принятия решения.

1. Семейный судья сразу принимает решение по заявлению. Вы получите судебное постановление в тот же день, или оно придет по почте в течение следующих нескольких дней. Лицо, совершившее насилие, получает уведомление о решении от районного суда.
2. Семейный судья сначала заслушивает лицо, совершившее насилие по почте в письменной форме и принимает решение через несколько дней.
3. Семейный судья назначает заседание для принятия решения через 2–4 недели. Для этого суд вызовет Вас, совершившее насилие лицо и при необходимости свидетелей. Вы получите повестку в суд по почте.

Если предстоит общая встреча в суде с лицом, совершившим насилие, имеет смысл прийти в сопровождении адвоката.

ПОСТА- НОВЛЕНИЕ

Судебный пристав может выселить лицо, совершившее насилие, из квартиры.

Спросите в приемной районного суда, где находится служба судебных приставов. Вы получите контактные данные судебного пристава по своему месту жительства.

ВАЖНО!

Если по истечении срока действия полицейского распоряжения о выселении еще нет судебного решения, оно может быть продлено полицией по запросу.

Что делать, если лицо, совершившее насилие, не выполняет постановления? Лицо, совершившее насилие, может быть привлечено к уголовной ответственности, если оно не соблюдает запрет на установление контакта или на приближение. Вы вправе позвонить в полицию или подать заявление о совершенном преступлении в любое время дня и ночи. Сообщите об этом также суду, который принял решение в соответствии с Законом о защите от насилия. Вы можете подать заявление о необходимости наложения административного штрафа или административного ареста в семейный суд.

ДЕТИ

КАК БЫТЬ С ДЕТЬМИ?

Меры в соответствии с Законом о защите от насилия не регулируют право на опеку или общение с детьми.

Насилие в семье очень негативно сказывается на детях, даже если сами дети не подвергались побоям, а являются свидетелями насилия в отношении родителя. Поэтому обращайтесь за консультацией и поддержкой для себя и своих детей заблаговременно.

К Вашим услугам — 14 консультационных центров по вопросам воспитания во Франкфурте (www.ebffm.de) или детская и подростковая социальная служба в социальной мэрии.

Консультацию, поддержку, адреса и дополнительную информацию можно получить по франкфуртской горячей линии по защите детей и подростков, работающей с понедельника по пятницу с 8 до 23 часов, в субботу, воскресенье и в праздничные дни с 10 до 23 часов.

Тел. 0800 – 2 01 01 11 (бесплатно)

www.kinderschutz-frankfurt.de

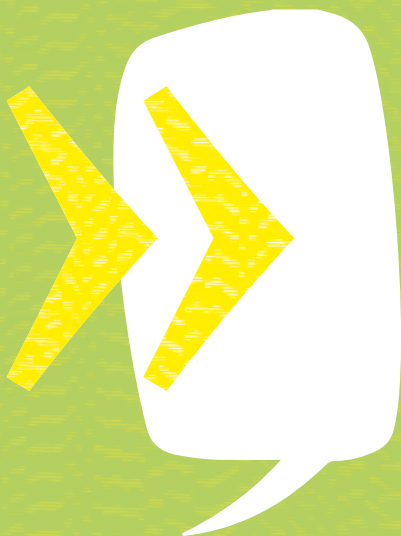
КОНСУЛЬТИ- РОВАНИЕ

ГДЕ ПОЛУЧИТЬ КОНСУЛЬТАЦИЮ И ПОДДЕРЖКУ?

В консультационных центрах Вам предоставят:

- информацию и помощь по составлению заявлений о защите от насилия;
- информацию по другим юридическим вопросам (заявление о совершенном преступлении, право на опеку и общение с детьми и т. д.);
- адреса адвокатов.

Консультанты помогут Вам лучше справиться с пережитым, увидеть и использовать новые перспективы. Мы вместе с Вами подумаем, что Вы можете сделать для своей защиты от дальнейшего насилия. Консультации для Вас бесплатные, а по желанию и анонимные. При необходимости можно привлечь переводчика.



КОНТАКТЫ

Консультационный центр, экстренный номер для женщин

Kasseler Straße 1a | 60486 Frankfurt am Main
Тел. 069 / 70 94 94 | info@frauennotruf-frankfurt.de
www.frauennotruf-frankfurt.de

Консультационный центр

«Женщины помогают женщинам»

Berger Straße 40–42 | 60316 Frankfurt am Main
Тел. 069 / 48 98 65 51 | info@frauenhaus-ffm.de
www.frauen-helfen-frauen-ffm.de

Франкфуртское объединение

Консультационный центр на Фрауэнхоф

Schwanheimer Straße 7 | 60528 Frankfurt am Main
Тел. 069 / 430 547 66 | beratung@frauenhaus-frankfurt.de
www.frauenhaus-frankfurt.de

Broken Rainbow «Gewaltfreileben»

Консультационный центр для лесбиянок и трансгендеров*

Kasseler Straße 1a | 60486 Frankfurt am Main
Тел. 069 / 43 00 52 33 | beratung@broken-rainbow.de
www.gewaltfreileben.org

Центр для пострадавших и травмированных мужчин и женщин

Zeil 81 (Eingang Holzgraben) | 60313 Frankfurt am Main
Тел. 069 / 21 65 58 28
www.trauma-undopferzentrum.de

Вам нужна наша поддержка в суде?

Консультационный центр по вопросам детей и свидетелей поддерживает или сопровождает Вас бесплатно. Запишитесь на прием.

Корпус Е (Земельный суд) 1 этаж
Тел. 069 / 1367 26 36
www.landgericht.frankfurt-main.de

АДРЕС ДЛ**Я** ОБРАЩЕНИ**Й**

Stadt Frankfurt am Main Frauenreferat
Hasengasse 4 | 60311 Frankfurt am Main

Тел. 069 / 212 353 19

info.frauenreferat@stadt-frankfurt.de

www.frauenreferat.frankfurt.de

FRAUEN

REFERAT

При поддержке
Женского центра города
Франкфурт-на-Майне