



Frankfurter Wahlanalysen

51

Wahl zur Kommunalen Ausländer- und Ausländerinnenvertretung 2010
in Frankfurt am Main

Impressum

Titel	Wahl zur Kommunalen Ausländer- und Ausländerinnenvertretung 2010 in Frankfurt am Main.
Reihe	Frankfurter Wahlanalysen. Heft 51. 12. November 2010.
Herausgeber	Stadt Frankfurt am Main – Der Magistrat Bürgeramt, Statistik und Wahlen Zeil 3 60313 Frankfurt am Main
Verantwortlich	Rudolf Schulmeyer
Konzeption und Koordination	Waltraud Schröpfer
Druck	Druckerei Imbescheidt GmbH & Co. KG Belchenstraße 3 60528 Frankfurt am Main
Nachdruck	ist mit Quellenangabe gestattet
ISSN	0943-7053

Wahl zur Kommunalen Ausländer- und Ausländerinnenvertretung (KAV) am 7. November 2010 in Frankfurt am Main - Ausländerbeiratswahl

Text: Waltraud Schröpfer

Inhalt

Seite

- | | |
|---|----|
| 1. Eckdaten und wahlrechtliche Grundlagen | 5 |
| 2. Wahlbeteiligung | 7 |
| 3. Ergebnisse der einzelnen Wahlvorschläge und Sitzverteilung | 12 |
| 4. Die neu gewählten Mitglieder der Kommunalen Ausländer-
und Ausländerinnenvertretung | 19 |
| 5. Bewerberinnen und Bewerber | 23 |

Anhang

1. Eckdaten und wahlrechtliche Grundlagen

Der Ausländerbeirat vertritt die Interessen der gegenwärtig rund 168 000 ausländischen Einwohner und Einwohnerinnen in der Stadt Frankfurt am Main.¹ Er berät die Organe der Gemeinde in allen Angelegenheiten, die die ausländische Bevölkerung betreffen. Damit der Ausländerbeirat seine Aufgaben wahrnehmen kann, hat ihn der Gesetzgeber mit einer Reihe von Befugnissen ausgestattet (vgl. § 88 Hessische Gemeindeordnung): So ist er vom Gemeindevorstand über alle Angelegenheiten, welche die ausländischen Einwohner und Einwohnerinnen betreffen, zu unterrichten und zu hören. Darüber hinaus hat er in allen Angelegenheiten der ausländischen Bevölkerung Vorschlagsrecht. Die Gemeinde stellt die Mittel zur Verfügung, die der Ausländerbeirat zur Erledigung seiner Aufgaben benötigt.

Der Ausländerbeirat wird von den wahlberechtigten ausländischen Einwohnerinnen und Einwohnern der Stadt alle fünf Jahre gewählt. Wahlberechtigt sind alle ausländischen Staatsangehörigen, die am Wahltag 18 Jahre oder älter sind und die am Wahltag seit mindestens drei Monaten ihren Hauptwohnsitz in Frankfurt am Main haben. Außerdem dürfen sie nicht vom Wahlrecht ausgeschlossen sein. Diese Auflagen erfüllten bei der Ausländerbeiratswahl 2010 rund 143 000 Personen. Das waren etwa 85 % der ausländischen Bevölkerung in Frankfurt am Main.

Die Kommunale Ausländer- und Ausländerinnenvertretung der Stadt Frankfurt am Main setzt sich aus 37 Mitgliedern zusammen. Diese werden nach den Bestimmungen des Hessischen Kommunalwahlrechtes mit seinen Möglichkeiten zu kumulieren und panaschieren gewählt. Danach kann jeder Wähler oder jede Wählerin insgesamt 37 Stimmen vergeben.

Bei der Stimmvergabe sind folgende Varianten gültig:

- Ein Wahlvorschlag wird per Listenkreuz unverändert angenommen. Der Wahlvorschlag erhält damit alle 37 Stimmen. Diese werden nach den gesetzlich vorgegebenen Regeln auf die Bewerberinnen und Bewerber des Wahlvorschlags verteilt. Eine Person kann allerdings nur maximal 3 Stimmen erhalten.
- Es werden gezielt Personen gewählt. Dabei können einzelne Bewerber und Bewerberinnen wiederum bis zu maximal drei Stimmen erhalten (kumulieren).
- Es können Bewerberinnen oder Bewerber aus verschiedenen Wahlvorschlägen gewählt werden (panaschieren).
- Es ist auch möglich, Bewerberinnen oder Bewerber zu streichen. Diese sind dann von der Stimmzuteilung ausgeschlossen.
- Auch die Kombination aus den verschiedenen Möglichkeiten der Personenwahl ist zulässig.

Bei der Vergabe der Mandate gibt es keine Fünf-Prozent-Hürde. Die Sitzverteilung erfolgt nach dem Hare-Niemeyer-Verfahren. Dabei werden die 37 Sitze des Ausländerbeirates mit den Personenstimmen eines Wahlvorschlags multipliziert und durch die Summe der Personenstimmen aus allen Wahlvorschlägen geteilt. Jeder Wahlvorschlag erhält zunächst so viele Sitze, wie die Zahl vor dem Komma ergibt. Sind dann noch nicht alle Sitze vergeben, werden die sogenannten Rest-Sitze nach den höchsten Zahlenbruchteilen verteilt.

¹ Stand: 2. Quartal 2010

Über die gewählten Bewerber und Bewerberinnen eines Wahlvorschlags entscheidet deren Rangfolge, welche sich aus der Höhe der jeweils erreichten Stimmenzahl ergibt.

Die Wahl zur Ausländer- und Ausländerinnenvertretung zählt zu den Kommunalwahlen. In Hessen müssen alle Gemeinden mit mehr als 1 000 gemeldeten ausländischen Einwohnerinnen und Einwohnern Ausländerbeiräte einrichten (vgl. § 84 HGO). Man nennt dies Einrichtungszwang. Gemeinden, die mit ihren Ausländerzahlen den Schwellenwert nicht erreichen, können auf freiwilliger Basis Ausländerbeiräte ins Leben rufen. Werden in einer Gemeinde keine Wahlvorschläge eingereicht, werden keine Wahlvorschläge zugelassen oder ist die Zahl der zugelassenen Bewerber und Bewerberinnen kleiner als die Zahl der Mandate, entfällt die Ausländerbeiratswahl bis zum nächsten Wahltermin in fünf Jahren.

2. Wahlbeteiligung

...leicht gestiegen

An der Wahl zur fünften kommunalen Ausländer- und Ausländerinnenvertretung (KAV) in Frankfurt am Main nahmen 10 925 der insgesamt 143 408 Wahlberechtigten teil. Dies entspricht einer Wahlbeteiligung von 7,6 %. Die Wahlbeteiligung lag damit 1,9 %-Punkte über dem Wert von 2005 (vgl. Tab. 2.2).

Tabelle 2.1
Wahlvorschläge und Bewerber/innen bei Ausländer-
beiratswahlen in Frankfurt am Main seit 1991

Ausländer- beiratswahl	Wahl- vorschläge	Bewerber/ innen
1991	23	300
1997	27	271
2001	21	286
2005	27	365
2010	35	473

35 Wahlvorschläge mit insgesamt 473 Bewerberinnen und Bewerbern standen bei diesem Urnengang zur Wahl (vgl. Tab 2.1). Es war der bisher umfangreichste Stimmzettel bei einer KAV-Wahl in Frankfurt am Main mit Staatsangehörigen aus 43 Nationen, dreizehn mehr als 2005 (vgl. beigefügter *Musterstimmzettel*, Tab. 5.1). Die Frankfurter Dezernentin für Integration, Dr. Nargess Eskandari-Grünberg, sprach in diesem Zusammenhang von einem „Spiegel der kulturellen und ethnischen Vielfalt“ in der Stadt.¹

Vielleicht war es gerade die größere Vielfalt auf dem Stimmzettel, welche rd. 3 000 Wahlberechtigte mehr als 2005 (7 953) zur Teilnahme an der Abstimmung

bewegte. Eine Aussage von Enis Gülegen, dem noch amtierenden Vorsitzenden der Frankfurter KAV, lässt darauf schließen. Er sagte am Donnerstag vor der Wahl in einem Interview, dass „KAV-Wahlen anders funktionieren als sonstige Wahlen. Da sich die Listen-Vertreter bei den Inhalten sehr nahe sind, entscheiden die Wähler nicht nach Grundsätzen, sondern nach Vertrauen. Und als Migrant kenne man nun mal Landsleute – und wähle lieber die“.² Allerdings trifft dieses Verhalten nicht allein auf Migranten zu, denn auch bei den Kommunalwahlen 2006 wurde schon festgestellt, dass persönliches Kennen die gezielte Wahl von Personen fördert.³

Tabelle 2.2
Wahlbeteiligung bei Ausländerbeiratswahlen in Frankfurt am Main

	Ausländerbeiratswahl									
	1991		1997		2001		2005		2010	
	absolut	%	absolut	%	absolut	%	absolut	%	absolut	%
Wahlberechtigte	123 355	100	145 739	100	138 468	100	140 061	100	143 408	100
darunter										
Wähler	24 178	19,6	11 542	7,9	6 353	4,6	7 953	5,7	10 925	7,6
davon										
Urnenvähler	24 178	19,6	11 542	7,9	6 353	4,6	5 635	4,0	4 334	3,0
Briefwähler	-	-	-	-	-	-	2 318	1,7	6 591	4,6

¹ vgl. Informations- und Wahlzeitung der Kommunalen Ausländer- und Ausländerinnenvertretung in Frankfurt am Main.

² vgl. Frankfurter Neue Presse, 4. November 2010, S. 16.

³ vgl. Frankfurter Wahlanalysen, Heft 35, S. 26.

Vielleicht überzeugte aber auch die Frankfurter Oberbürgermeisterin, Petra Roth, mit ihrem Hinweis, dass die KAV durch eine höhere Wahlbeteiligung mehr „politisches Gewicht“ gewinnen würde.⁴ Ähnlich äußerte sich der hessische Justiz- und Integrationsminister, Jörg-Uwe Hahn, der durch eine „hohe Wahlbeteiligung und aktive Ausländerbeiräte die Teilhabe von Migrantinnen und Migranten in den Kommunen“ gestärkt sieht.⁵

Mehr Briefwähler/innen als Urnenwähler/innen

Die KAV-Wahl 2010 brachte eine Neuheit in das Frankfurter Wahlgesehen: 6 591 Wählerinnen und Wähler, das sind 4,6 % der Wahlberechtigten, gaben ihre Stimmen postalisch oder im Briefwahllokal ab, und nur 4 334 Wahlberechtigte (3,0 %) bevorzugten den Weg in eines der 49 Wahllokale, die für die Ausländerbeiratswahl eingerichtet wurden (vgl. Tab. 2.2). Mehr Briefwähler als Urnenwähler, ein solches Ergebnis bei politischen Wahlen in Frankfurt am Main hat es seit der Einrichtung der Wahl mittels Wahlschein in den 50er Jahren nicht gegeben.

Diese Entwicklung zeichnete sich bei der KAV-Wahl 2010 schon in der letzten Oktoberwoche ab, als die Zahl der eingegangenen Wahlbriefe bereits die Zahl der Briefwähler/innen aus der Wahl 2005 (2 318) überschritten hatte. Die Optimisten unter den Wahlbeobachtern werteten dies als Hinweis auf eine höhere Wahlbeteiligung, die Realisten vermuteten einen Rückgang bei der Urnenwahl. Beide Annahmen trafen schließlich ein, wenn auch die Größenordnung der jeweiligen Veränderung vermutlich etwas anders ausfiel als erhofft bzw. erwartet.

Frankfurter Wahlbeteiligung im Mittelfeld der kreisfreien Städte

Am 7. November 2010 wurden in 89 hessischen Kommunen und 2 Landkreisen die Ausländerbeiräte neu gewählt.⁶ In Hessen beteiligten sich 8,2 % der 490 950 Wahlberechtigten an der Wahl, 0,5 %-Punkte mehr als 2005.

Tabelle 2.3

Wahlberechtigte und Wahlbeteiligung bei der Ausländerbeiratswahl 2010 in ausgewählten hessischen Städten

	Bevölkerung insgesamt	Ausländeranteil in %	Wahlberechtigte 2010	Wahlbeteiligung in %			
				1997	2001	2005	2010
Frankfurt am Main	684 562	24,5	143 408	7,9	4,6	5,7	7,6
Wiesbaden	276 955	19,7	38 126	11,8	9,4	9,4	8,5
Kassel	194 423	11,4	20 316	14,7	7,5	9,0	10,3
Darmstadt	143 222	14,9	19 504	9,1	3,2	5,8	4,3
Offenbach am Main	119 488	25,2	30 593	8,3	5,1	3,1	5,0
Hanau	88 346	18,6	15 259	16,1	8,8	14,7	10,3
Marburg	80 050	13,4	4 922	7,0	5,6	6,6	6,5
Gießen	76 391	11,9	7 496	16,5	9,2	9,0	11,8
Fulda	64 087	10,0	5 127	17,7	15,1	12,4	13,5
Rüsselsheim	59 902	22,6	11 157	20,0	12,2	7,5	9,8
Bad Homburg v. d. Höhe	51 980	16,3	6 253	23,4	11,6	9,7	8,6
Wetzlar	51 499	11,9	5 028	17,2	11,6	10,0	17,6
Hessen	6 063 885	11,1	490 950	12,4	7,7	7,7	8,2

Quellen: Einwohner/innen am 30.06.2010, Frankfurt: eigene Bevölkerungsfortschreibung, Übrige: Hessisches Statistisches Landesamt. Wahldaten: Internetauftritt Arbeitsgemeinschaft der Ausländerbeiräte Hessen (agah), Stand: 11. November 2010.

⁴ siehe Fußnote 1.

⁵ vgl. Newsletter der Hessischen Landesregierung, 29. Oktober 2010.

⁶ vgl. www.auslaenderbeiratswahl.de, 08.11.2010.

Tabelle 2.3 zeigt die Wahlbeteiligung in den Städten mit mehr als 50 000 Einwohner/innen. Unter den fünf kreisfreien Städten befindet sich die Frankfurter Wahlbeteiligung mit 7,6 % in der Mitte. Das nordhessische Kassel erreicht mit 10,3 % den Spitzenwert, die Landeshauptstadt Wiesbaden nimmt mit 8,5 % Platz zwei ein. In der Nachbarstadt Offenbach gingen 5,0 % der Wahlberechtigten zur Wahl. Das Schlusslicht bildet die Wissenschaftsstadt Darmstadt mit 4,3 %.

Mit Ausnahme von Wiesbaden (-0,9 %-P.) und Darmstadt (-1,5 %-P.), wo die Wahlbeteiligung im Vergleich zu 2005 leicht rückläufig war, stieg sie in den übrigen drei Städten mit einem Plus zwischen 1,3 %-Punkten und 1,9 %-Punkten in geringem Umfang an.

Wie schon bei der KAV-Wahl 2005 liegt die Wahlbeteiligung in den kleineren kreisangehörigen Städten häufig höher als in den großen Städten. Spitzenwerte weisen Wetzlar (17,6 %), Fulda (13,5 %) oder Gießen (11,8 %) auf. Ob kreisfrei oder kreisangehörig, mit Ausnahme von Wetzlar übersteigt die Wahlbeteiligung in keiner der ausgewählten Städte das Niveau von 1997, als die ersten Ausländerbeiratswahlen stattfanden.

Wahlbeteiligung kleinräumig: Schwanheim ist Spitze

Tabelle 2.4 und *Abbildung 2.1* zeigen die Wahlbeteiligung in den 49 Wahlbezirken der Ausländerbeiratswahl mit eingerechneter Briefwahl. Zur besseren Orientierung sind die zugehörigen Stadtteile zusätzlich benannt. Schwanheim führt die Tabelle in doppelter Hinsicht an: In seinem Wahlbezirk 82800 nahmen in absoluten Zahlen die meisten Wahlberechtigten (464 Wähler/innen) an der Abstimmung teil und die Wahlbeteiligung war mit 13,9 % die höchste in der ganzen Stadt.

Die räumliche Verteilung der Wahlbezirke im Stadtgebiet, die bei der Wahlbeteiligung mit Werten zwischen 8,7 % und 13,9 % (oberstes Quartil) besonders gut abschnitten, ist interessant: So bilden Schwanheim (82800), Unterliederbach (84600) und der Bornheimer Wahlbezirk 81200 drei Inseln. Daneben gibt es zwei zusammenhängende Flächen. Die erste setzt sich aus drei im Gallus gelegenen Wahlbezirken (82000 bis 82200) und zwei Wahlbezirken auf Bockenheimer Gebiet (82300, 82400) zusammen. Die zweite Fläche zieht sich wie ein Band vom Wahlbezirk 83300 in Praunheim/Niederursel über Heddernheim (83400) und Eschersheim (83700) bis nach Eckenheim (83800).

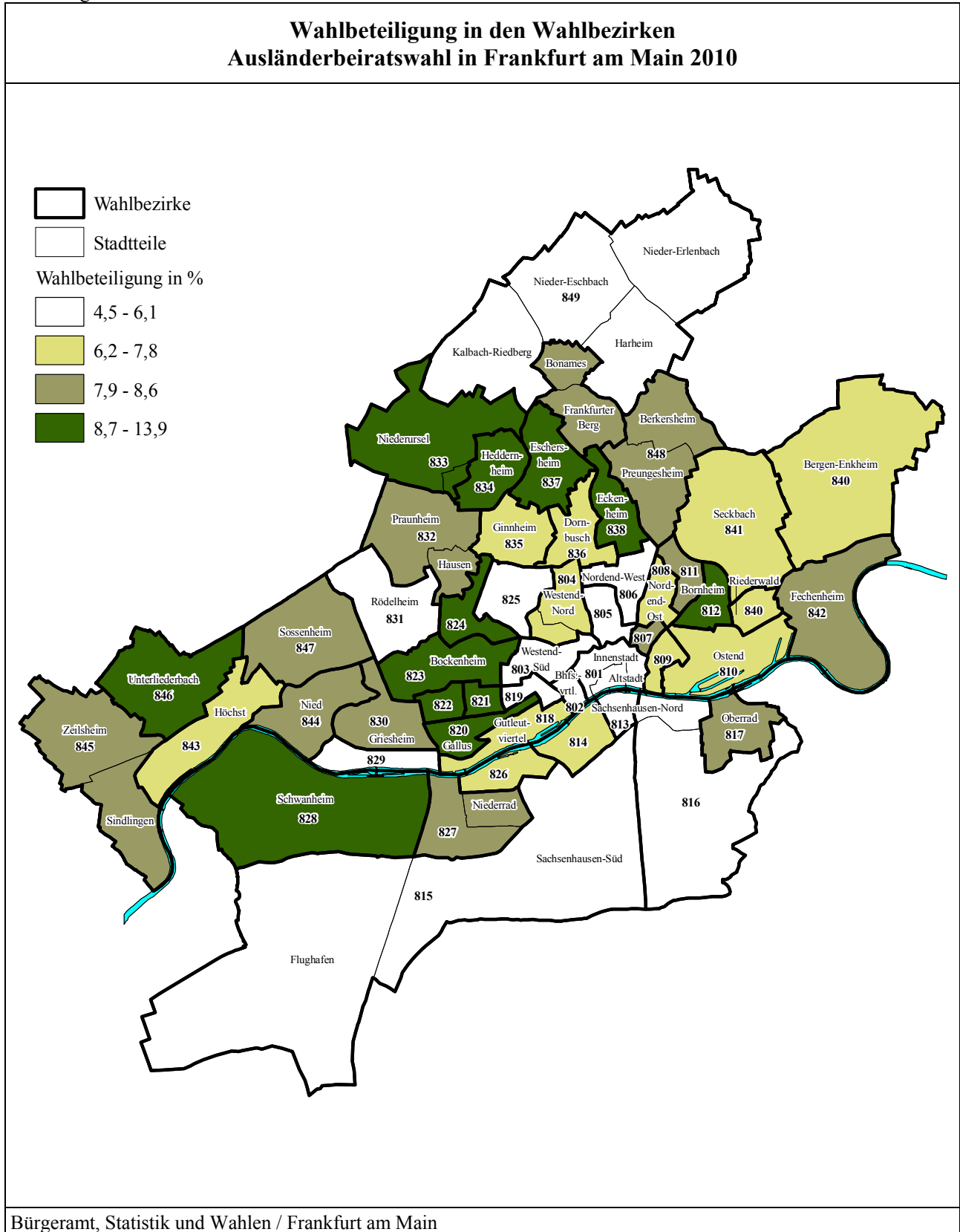
Die Wahlbezirke mit der niedrigsten Wahlbeteiligung (4,5 % bis 6,1 %) konzentrieren sich im gemeinsamen Wahlbezirk (849000) der nördlichen Vororte, südlich des Mains in Sachsenhausen-Nord und -Süd (81300, 81500, 81600) sowie im Kern der Stadt (80100, 80200) mit einigen angrenzenden Bezirken im Nordend (80500, 80600), im Westend (80300), Bockenheim (82500) und Gallus (81900).

Tabelle 2.4

Wahlbeteiligung mit eingerechneter Briefwahl in den Wahlbezirken bei der Ausländerbeiratswahl 2010

Nr.	Wahllokal	zugehörige Stadtteile	Wahl- berechtigte	Wähler/ innen	Wahlbet. in % (*)
80100	Liebfrauenschule	Altstadt / Innenstadt	3 389	167	4,9
80200	Weißfrauenschule	Bahnhofsviertel	1 173	69	5,9
80300	Bettinaschule	Westend-Süd	2 190	98	4,5
80400	Lessing-Gymnasium	Westend-Nord / -Süd	2 901	185	6,4
80500	Berufl. Schulen-Berta-Jourdan	Nordend-West	2 689	146	5,4
80600	Kita 103	Nordend-West	2 113	124	5,9
80700	Jugendhaus Heideplatz	Nordend-Ost	2 162	172	8,0
80800	IGS-Nordend	Nordend-Ost	2 684	173	6,4
80900	Heinrich-von-Gagern-Gymn.	Ostend	3 729	278	7,4
81000	Ludwig-Börne-Schule	Ostend	2 795	180	6,4
81100	Luisenhof-Kantine der FES	Bornheim	2 852	225	7,9
81200	Kirchnerschule	Bornheim	2 685	257	9,6
81300	Bergiussschule	Sachsenhausen-Nord	2 223	119	5,3
81400	Riedhofschule	Sachsenhausen-Nord	2 180	137	6,3
81500	Freiherr-vom-Stein-Schule	Sachsenhausen-Süd	3 221	154	4,8
81600	Kita 84 Regenbogen	Sachsenhausen-Nord / -Süd	2 550	143	5,6
81700	Gruneliussschule	Oberrad	2 725	214	7,9
81800	Berufsbildungszentrum	Gutleutviertel	2 004	153	7,6
81900	Haus Gallus	Gallus	1 972	103	5,2
82000	Internationale Kita	Gallus	2 369	242	10,2
82100	Paul-Hindemith-Schule	Gallus	2 527	227	9,0
82200	Paul-Hindemith-Schule	Gallus	2 679	263	9,8
82300	Georg-Büchner-Schule	Bockenheim	3 422	304	8,9
82400	Franckeschule	Bockenheim	2 513	231	9,2
82500	Franckeschule	Bockenheim	2 192	132	6,0
82600	Frauenhofschule	Niederrad	2 827	185	6,5
82700	Friedrich-Fröbel-Schule	Niederrad / Schwanheim	2 784	229	8,2
82800	Minna-Specht-Schule	Schwanheim	3 343	464	13,9
82900	Boehleschule	Griesheim	2 686	155	5,8
83000	Georg-August-Zinn-Schule	Griesheim	4 229	362	8,6
83100	Brentanoschule	Rödelheim	3 941	241	6,1
83200	Ebelfeldschule	Hausen, Praunheim	3 781	309	8,2
83300	Erich-Kästner-Schule	Praunheim, Niederursel	3 497	350	10,0
83400	Römerstadtschule	Heddernheim	2 966	255	8,6
83500	Diesterwegschule	Ginnheim	2 994	232	7,8
83600	Anne-Frank-Schule	Dornbusch	2 888	198	6,9
83700	Ludwig-Richter-Schule	Eschersheim	2 117	221	10,4
83800	Münzenbergerschule	Eckenheim	3 127	275	8,8
83900	August-Jaspert-Schule	Bonames, Frankfurter Berg	2 483	193	7,8
84000	Schule am Ried	Riederwald, Bergen-Enkheim	3 336	207	6,2
84100	Zentgrafenschule	Seckbach	1 691	105	6,2
84200	Freiligrathschule	Fechenheim	4 534	367	8,1
84300	Kasinoschule	Höchst	4 330	335	7,7
84400	Fridtjof-Nansen-Schule	Nied	4 649	395	8,5
84500	Adolf-Reichwein-Schule	Sindlingen, Zeilsheim	4 019	342	8,5
84600	Walter-Kolb-Schule	Unterliederbach	2 984	261	8,8
84700	Volkshaus Sossenheim	Sossenheim	3 529	284	8,1
84800	Carlo-Mierendorff-Schule	Preungesheim, Berkersheim	3 239	254	7,9
84900	Michael-Grzimek-Schule	Nieder-Erlenbach, Kalbach-Riedberg, Harheim, Nieder-Eschbach	3 495	207	5,9
Frankfurt am Main insgesamt			143 408	10 921	7,6

Abbildung 2.1



Fußnote zu Tabelle 2.4:

(*) Wahlbeteiligung: Urnenwähler/innen plus Wahlberechtigte mit Briefwahantrag prozentuiert auf die Wahlberechtigten insgesamt. Nicht alle Wahlberechtigten, die einen Wahlschein beantragt haben, wählen tatsächlich. Bei der KAV-Wahl 2010 waren dies 84,0 %. Die Zahl der Wahlberechtigten mit Briefwahantrag wurde deshalb mit diesem Faktor ungewichtet korrigiert. Daraus ergeben sich bei den Wähler/innen Rundungsdifferenzen zu den übrigen Tabellen.

3. Ergebnisse der einzelnen Wahlvorschläge und Sitzverteilung

Bei der Ausländerbeiratswahl 2010 gaben 96,6 % der Wähler/innen gültige Stimmzettel ab (vgl. Tab. 3.1). Die Wahlvorstände zählten insgesamt 357 903 gültige Stimmen aus. Die Stimmenanteile der 35 Wahlvorschläge bewegten sich zwischen 10,1 % für die türkisch geprägte Emigranten Union (EU) und 0,7 % für die UNION DER TÜRKISCHEN ISLAMISCHEN VEREINE E.V. (BIRLIK). Von den 35 Wahlvorschlägen standen 22 bereits 2005 zur Wahl. Lediglich fünf davon konnten ihre damaligen Ergebnisse verbessern, am erfolgreichsten war mit einem Plus von 4,8 %-Punkten die türkische Liste Mezopotamya (LM). Die übrigen Vergleichswerte (+ 0,2 %-P. bis +1,3 %-P.) fielen deutlich niedriger aus. Am meisten verloren hat die junge Kroatische Liste Zvonimir (KLZ) – alle Bewerber/innen sind jünger als 60 Jahre – mit einem Minus von 4,3 %-Punkten.

Sitzverteilung: Fast zwei Drittel Einzelmandate

Nur 29 der 35 Wahlvorschläge werden künftig im Ausländerbeirat vertreten sein (vgl. Tab. 3.2, Abb. 3.1), 24 davon müssen sich mit einem Sitz begnügen. Ihre Zahl hat sich im Vergleich zu 2005 verdoppelt, in der vierten KAV gab es lediglich 12 Einzelmandate. Die größere Anzahl der Einzelmandate im neu gewählten Gremium macht die Abstimmungsprozesse bei der künftigen politischen Arbeit vermutlich nicht einfach.

Jeweils zwei Sitze gewannen 2010 die türkische Internationale Freie Liste (IFL), das südeuropäische Wahlbündnis WIR IN FRANKFURT (WIF) - mit mehr Frauen als Männern auf den Listenplätzen - und die türkisch geprägte Ausländische Interessenvertretung (A.I.V.). Einen türkischen Hintergrund weisen auch die beiden größten Gruppierungen Liste Mezopotamya (LM) mit drei Sitzen und die Emigranten Union (EU) mit 4 Sitzen auf. Neun Wahlvorschläge mussten nach der Wahl 2010 Sitze abgeben, vier schieden ganz aus der KAV aus.

Personenwahl bevorzugt

Knapp zwei Drittel (65,4 %) der gültigen Stimmen wurden auf veränderten Stimmzetteln abgegeben, d.h. die Wählerinnen und Wähler machten von den Möglichkeiten der Personenwahl gezielt Gebrauch (vgl. Tab. 3.3). Dabei wurde mehr kumuliert, panaschiert und gestrichen als 2005. Damals lag der Anteil der Stimmen aus veränderten Stimmzetteln bei 59,2 %.

Die Personenwahl wird von den Wähler/innen der einzelnen Wahlvorschlägen unterschiedlich genutzt. So erhielt die PROGRESSIVE AUSLÄNDER UNION (PAU) - ein Bündnis deutscher, indischer, israelischer und pakistanischer Staatsangehöriger - 95,2 % der Stimmen aus veränderten Stimmzetteln. Beim türkischen Wahlvorschlag Freiheit für Demokratie und Menschenrechte (FFDM) waren es lediglich 10,6 %. Insgesamt stammten bei 15 Wahlvorschlägen mehr als drei Viertel aller Stimmen aus veränderten Stimmzetteln. Die Wähler/innen der Emigranten Union (EU) - sie ist die größte Gruppe im Ausländerbeirat - zählten mit 88,5 % veränderten Stimmzetteln zu den Anhängern der Personenwahl, während die Wählerschaft der Liste Mezopotamya (LM) - die zweitgrößte Gruppe im Gremium - mit 33,8 % wenig Neigung zu Veränderungen zeigte.

Brief- oder Urnenwahl? - hier scheiden sich die Geister

Große Unterschiede zwischen den Wahlvorschlägen gab es auch bei der Nutzung von Urnen- oder Briefwahl (vgl. Tab. 3.4). 12 Listen erhielten mehr als drei Viertel ihrer Stimmen aus der Briefwahl, darunter auch die beiden größten Gruppierungen LM (92,1 %) und EU (87,0 %). Die Wählerschaft anderer Listen bevorzugte dagegen den Gang in das Wahllokal gegenüber dem Ausfüllen des Stimmzettels im häuslichen Umfeld. So stammten 82,6 % der Stimmen des süd-/osteuropäischen Wahlvorschlags DIE EUROPÄER aus der Urnenwahl. Entsprechendes gilt für die Liste ITALIA (83,0 %), die ALLIANZ FÜR DAS GLEICHBERECHTIGTE ZUSAMMENLEBEN (AGZ) - ein amerikanisch/europäisches Bündnis - mit 84,8 %, die AFRIKANISCHE STIMME (AS) mit 84,9 % und die Serbische Liste (SL) mit 86,9 %.

Abbildung 3.1

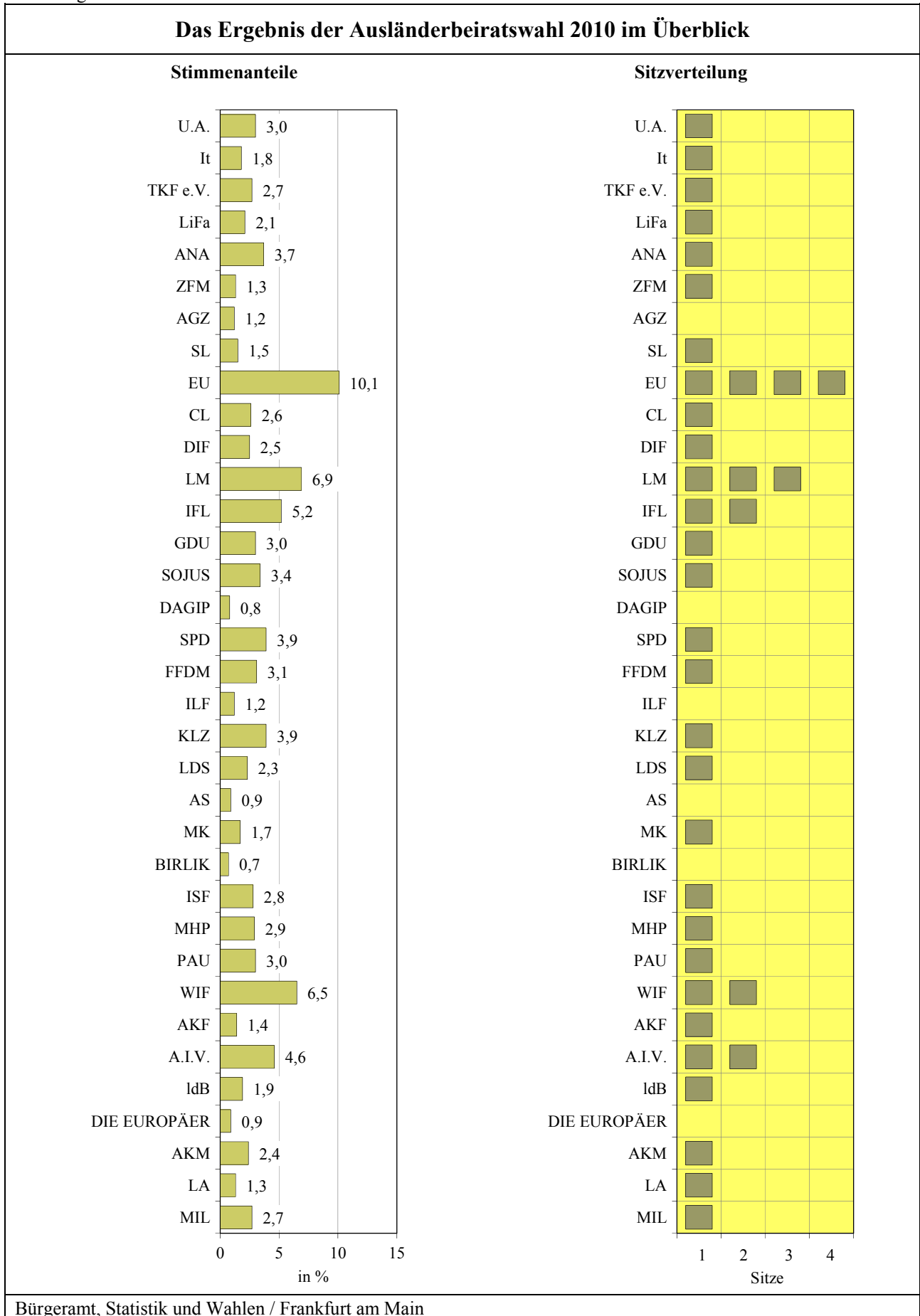


Tabelle 3.1
 Ausländerbeiratswahl am 7. November 2010 in Frankfurt am Main
 Vorläufiges Ergebnis nach Stimmen

	Ausländerbeiratswahl 2010		Ausländerbeiratswahl 2005		Veränderungen	
	absolut	%	absolut	%	absolut	%-Punkte
Wahlberechtigte	143 408	100	140 061	100	3 347	
Wahlbeteiligung		7,6		5,7		1,9
Wähler/innen	10 925	100	7 953	100	2 972	
davon Urnenwähler/innen	4 334	39,7	5 635	70,9	-1 301	-31,2
Briefwähler/innen	6 591	60,3	2 318	29,1	4 273	31,2
gültige Stimmzettel	10 559	96,6	7 686	96,6	2 873	0,0
ungültige Stimmzettel	366	3,4	267	3,4	99	0,0
Gültige Stimmen	357 903	100	247 104	100	110 799	
davon für ...						
U.A.	10 761	3,0	5 115	2,1	5 646	0,9
It	6 330	1,8	7 059	2,9	- 729	-1,1
TKF e.V.	9 617	2,7	-	-	9 617	2,7
LiFa	7 594	2,1	7 716	3,1	- 122	-1,0
ANA	13 372	3,7	-	-	13 372	3,7
ZFM	4 757	1,3	-	-	4 757	1,3
AGZ	4 413	1,2	4 973	2,0	- 560	-0,8
SL	5 217	1,5	3 970	1,6	1 247	-0,1
EU	36 263	10,1	27 526	11,1	8 737	-1,0
CL	9 324	2,6	-	-	9 324	2,6
DIF	8 836	2,5	-	-	8 836	2,5
LM	24 765	6,9	5 202	2,1	19 563	4,8
IFL	18 775	5,2	15 212	6,2	3 563	-1,0
GDU	10 560	3,0	11 782	4,8	-1 222	-1,8
SOJUS	12 044	3,4	-	-	12 044	3,4
DAGIP	2 726	0,8	-	-	2 726	0,8
SPD *	14 021	3,9	12 132	4,9	1 889	-1,0
FFDM	10 930	3,1	4 411	1,8	6 519	1,3
ILF	4 392	1,2	7 592	3,1	-3 200	-1,9
KLZ	13 997	3,9	20 346	8,2	-6 349	-4,3
LDS	8 180	2,3	4 094	1,7	4 086	0,6
AS	3 115	0,9	4 042	1,6	- 927	-0,7
MK	6 025	1,7	-	-	6 025	1,7
BIRLIK	2 554	0,7	5 090	2,1	-2 536	-1,4
ISF	10 032	2,8	11 606	4,7	-1 574	-1,9
MHP	10 548	2,9	-	-	10 548	2,9
PAU	10 782	3,0	8 735	3,5	2 047	-0,5
WIF	23 373	6,5	16 857	6,8	6 516	-0,3
AKF	4 955	1,4	-	-	4 955	1,4
A.I.V.	16 501	4,6	13 794	5,6	2 707	-1,0
IdB	6 865	1,9	-	-	6 865	1,9
DIE EUROPÄER	3 355	0,9	-	-	3 355	0,9
AKM	8 442	2,4	5 450	2,2	2 992	0,2
LA	4 796	1,3	-	-	4 796	1,3
MIL	9 686	2,7	11 730	4,7	-2 044	-2,0
Sonstige Parteien 2005	-	-	32 670	13,2	-32 670	-13,2

* Umbenennung: 2005 LIS Liste Internationale Sozialdemokraten.

Vollständige Bezeichnung der Wahlvorschläge bei der Ausländerbeiratswahl 2010

U.A.	Unabhängige Ausländervertreter	ILF	Internationale Liste Frankfurt
It	ITALIA	KLZ	Kroatische Liste Zvonimir
TKF e.V.	Türkischer Kultur- und Freundschaftsverein e.V.	LDS	Liste für Demokratie und Solidarität
LiFa	Liste für Integration in Frankfurt am Main	AS	AFRIKANISCHE STIMME
ANA	Liste Anadolu	MK	MEVLANA KULTURVEREIN
ZFM	ZUKUNFT FRANKFURT	BIRLIK	UNION DER TÜRKISCHEN ISLAMISCHEN VEREINE E.V.
AGZ	ALLIANZ FÜR DAS GLEICHBERECHTIGTE ZUSAMMENLEBEN	ISF	Internationale Stimme Frankfurt
SL	Serbische Liste	MHP	Multikulturelles Hilfsbereites Publikum
EU	Emigranten Union	PAU	PROGRESSIVE AUSLÄNDER UNION
CL	Chinesische Liste	WIF	WIR IN FRANKFURT
DIF	DITIB Frankfurt	AKF	AKTIVE KROATEN FRANKFURT
LM	Liste Mezopotamya	A.I.V.	Ausländische Interessenvertretung
IFL	Internationale Freie Liste	IdB	Integration durch Bildung
GDU	GRIECHISCHE DEMOKRATISCHE UNION		DIE EUROPÄER
SOJUS	Sojus in Frankfurt	AKM	Alevitische Gemeinde Frankfurt e.V.
DAGIP	Deutsch-Afrikanische Gesellschaft für die Integrationspolitik	LA	LISTE AKTIV
SPD	Sozialdemokratische Partei Deutschlands	MIL	Marokkanisch Islamische Liste
FFDM	Freiheit für Demokratie und Menschenrechte		

Tabelle 3.2
Sitzverteilung nach der Ausländerbeiratswahl 2010 in Frankfurt am Main

Partei	Sitze	Veränderung 2010/2005	Partei	Sitze	Veränderung 2010/2005
U.A.	1	0	ILF	0	-1
It	1	0	KLZ	1	-2
TKF e.V.	1	1	LDS	1	0
LiFa	1	0	AS	0	-1
ANA	1	1	MK	1	1
ZFM	1	1	BIRLIK	0	-1
AGZ	0	-1	ISF	1	-1
SL	1	1	MHP	1	1
EU	4	0	PAU	1	0
CL	1	1	WIF	2	0
DIF	1	1	AKF	1	1
LM	3	2	A.I.V.	2	0
IFL	2	0	IdB	1	1
GDU	1	-1	DIE EUROPÄER	0	0
SOJUS	1	1	AKM	1	0
DAGIP	0	0	LA	1	1
SPD	1	-1	MIL	1	-1
FFDM	1	0	Sonstige 2005	0	-4

Wie erwartet ist der Anteil der Stimmen aus veränderten Stimmzetteln bei der Briefwahl mit 73,8 % deutlich höher als bei der Urnenwahl (vgl. Tab. Seite A40). Hier hält sich die Herkunft der Stimmen aus veränderten und unveränderten Stimmzetteln mit 50,7 % bzw. 49,3 % die Waage.

Da nur ein Drittel der Wählerinnen und Wähler in den 49 Wahllokalen abgestimmt hat, sind die Fallzahlen der Urnenwahl für aussagekräftige kleinräumige Auswertungen und Analysen zu gering. Auf sie wird deshalb verzichtet.

Tabelle 3.3

Herkunft der Stimmen für die einzelnen Wahlvorschläge – **unveränderte und veränderte Stimmzettel**

Wahlvorschlag	Herkunft der Stimmen					
	unveränderte Stimmzettel		veränderte Stimmzettel		Insgesamt	
	absolut	%	absolut	%	absolut	%
U.A.	1 184	11,0	9 577	89,0	10 761	100
It	3 737	59,0	2 593	41,0	6 330	100
TKF e.V.	666	6,9	8 951	93,1	9 617	100
LiFa	1 591	21,0	6 003	79,0	7 594	100
ANA	5 476	41,0	7 896	59,0	13 372	100
ZFM	703	14,8	4 054	85,2	4 757	100
AGZ	2 146	48,6	2 267	51,4	4 413	100
SL	2 886	55,3	2 331	44,7	5 217	100
EU	4 181	11,5	32 082	88,5	36 263	100
CL	4 588	49,2	4 736	50,8	9 324	100
DIF	2 664	30,1	6 172	69,9	8 836	100
LM	16 391	66,2	8 374	33,8	24 765	100
IFL	2 516	13,4	16 259	86,6	18 775	100
GDU	3 663	34,7	6 897	65,3	10 560	100
SOJUS	2 590	21,5	9 454	78,5	12 044	100
DAGIP	592	21,7	2 134	78,3	2 726	100
SPD	5 994	42,8	8 027	57,2	14 021	100
FFDM	9 768	89,4	1 162	10,6	10 930	100
ILF	1 369	31,2	3 023	68,8	4 392	100
KLZ	9 324	66,6	4 673	33,4	13 997	100
LDS	5 846	71,5	2 334	28,5	8 180	100
AS	1 554	49,9	1 561	50,1	3 115	100
MK	3 959	65,7	2 066	34,3	6 025	100
BIRLIK	407	15,9	2 147	84,1	2 554	100
ISF	6 401	63,8	3 631	36,2	10 032	100
MHP	1 554	14,7	8 994	85,3	10 548	100
PAU	518	4,8	10 264	95,2	10 782	100
WIF	3 404	14,6	19 969	85,4	23 373	100
AKF	2 405	48,5	2 550	51,5	4 955	100
A.I.V.	2 923	17,7	13 578	82,3	16 501	100
IdB	4 107	59,8	2 758	40,2	6 865	100
DIE EUROPÄER	1 924	57,3	1 431	42,7	3 355	100
AKM	4 181	49,5	4 261	50,5	8 442	100
LA	1 147	23,9	3 649	76,1	4 796	100
MIL	1 443	14,9	8 243	85,1	9 686	100
Insgesamt	123 802	34,6	234 101	65,4	357 903	100
Im Vergleich: KAV 2005	100 700	40,8	146 404	59,2	247 104	100

Tabelle 3.4

Herkunft der Stimmen für die einzelnen Wahlvorschläge – Urnen- und Briefwahl

Wahlvorschlag	Herkunft der Stimmen					
	Urnenwahl		Briefwahl		Insgesamt	
	absolut	%	absolut	%	absolut	%
U.A.	1 080	10,0	9 681	90,0	10 761	100
It	5 251	83,0	1 079	17,0	6 330	100
TKF e.V.	1 236	12,9	8 381	87,1	9 617	100
LiFa	1 634	21,5	5 960	78,5	7 594	100
ANA	1 365	10,2	12 007	89,8	13 372	100
ZFM	1 631	34,3	3 126	65,7	4 757	100
AGZ	3 742	84,8	671	15,2	4 413	100
SL	4 536	86,9	681	13,1	5 217	100
EU	4 721	13,0	31 542	87,0	36 263	100
CL	3 217	34,5	6 107	65,5	9 324	100
DIF	4 010	45,4	4 826	54,6	8 836	100
LM	1 960	7,9	22 805	92,1	24 765	100
IFL	1 869	10,0	16 906	90,0	18 775	100
GDU	7 546	71,5	3 014	28,5	10 560	100
SOJUS	7 087	58,8	4 957	41,2	12 044	100
DAGIP	1 345	49,3	1 381	50,7	2 726	100
SPD*	9 277	66,2	4 744	33,8	14 021	100
FFDM	1 579	14,4	9 351	85,6	10 930	100
ILF	2 451	55,8	1 941	44,2	4 392	100
KLZ	9 462	67,6	4 535	32,4	13 997	100
LDS	2 538	31,0	5 642	69,0	8 180	100
AS	2 645	84,9	470	15,1	3 115	100
MK	1 048	17,4	4 977	82,6	6 025	100
BIRLIK	1 097	43,0	1 457	57,0	2 554	100
ISF	7 190	71,7	2 842	28,3	10 032	100
MHP	2 971	28,2	7 577	71,8	10 548	100
PAU	1 442	13,4	9 340	86,6	10 782	100
WIF	14 574	62,4	8 799	37,6	23 373	100
AKF	3 176	64,1	1 779	35,9	4 955	100
A.I.V.	2 163	13,1	14 338	86,9	16 501	100
IdB	5 138	74,8	1 727	25,2	6 865	100
DIE EUROPÄER	2 771	82,6	584	17,4	3 355	100
AKM	4 688	55,5	3 754	44,5	8 442	100
LA	1 700	35,4	3 096	64,6	4 796	100
MIL	1 997	20,6	7 689	79,4	9 686	100
Insgesamt	130 137	36,4	227 766	63,6	357 903	100
Im Vergleich: KAV 2005	170 473	69,0	76 631	31,0	247 104	100

4. Die neu gewählten Mitglieder der Kommunalen Ausländer- und Ausländerinnenvertretung

Viele bekannte Gesichter

Table 4.1 zeigt die neu gewählten Mitglieder der fünften Kommunalen Ausländer- und Ausländerinnenvertretung. Der Vorsitzende der derzeitigen Frankfurter KAV, Enis Gülegen (IFL), ist auch künftig im Gremium vertreten. Entsprechendes gilt für weitere 16 der gewählten Bewerber/innen, auch sie gehörten bereits dem noch amtierenden Ausländerbeirat an.

Aufsteigerinnen und Aufsteiger

Durch Kumulieren, Panaschieren oder Streichen wird die Reihenfolge der Kandidatinnen und Kandidaten auf den Listenplätzen erfahrungsgemäß kräftig durcheinander gewirbelt. Zu den größten Aufsteigern unter den gewählten Bewerber/innen gehört zweifellos der Stadtverordnete Luigi Brillante (WIF). Er verbesserte sich von Listenplatz 11 auf Rang 1, einen ähnlichen Sprung hatte er 2005 schon einmal geschafft. Abdenassar Gannoukh (SPD) schob sich von Platz 8 auf Rang 1 vor, Saban Duran (MK) gelangte von Platz 7 auf Rang 1. Orhan Aslan (EU) rückte von Platz 7 auf Rang 3 vor, Juma Mammadov (SOJUS) und Zübeyda Gökdemir (AKM) von Platz 5 auf Rang 1. Einen Sprung nach vorn ermöglichten die Wähler/innen auch Dr. Hüseyin Kurt (DIF) und Izzet Yoldas (LDS) von Platz 4 nach Rang 1, Haci Hacioglu (LM) und Mario Susak (KLZ) von Rang 3 auf Platz 1.

Weniger Frauen

Obwohl die Zahl der Bewerberinnen bei der Wahl 2010 im Vergleich zu 2005 zunahm (*vgl. Tab. 5.3*), konnten die Frauen ihren Anteil im künftigen Ausländerbeirat nicht steigern. Im Gegenteil, er fiel von bislang 27,0 % auf 18,9 % (*vgl. Tab. 4.2*).

Ein Plus an älteren Mitgliedern

Die Gruppe der 35- bis 59-Jährigen wird in der neu gewählten KAV mit 67,6 % stärker vertreten sein als bisher (59,5 %), entsprechendes gilt für die Gruppe ab 60 Jahren, die ihren Anteil von 2,7 % auf 5,4 % leicht ausbaute. Einen Rückgang verzeichnet der Kreis der 18- bis 34-Jährigen von 37,8 % auf 27,0 %.

Staatsangehörige aus 11 Nationen

Zur Wahl 2010 kandidierten Vertreter/innen aus 43 Nationen, zum künftigen Ausländerbeirat gehören Staatsangehörige aus 11 Nationen. Ein Drittel (35,1 %) von ihnen hat die türkische Staatsangehörigkeit. In Wirklichkeit ist der Anteil der Mitglieder mit türkischer Herkunft jedoch größer, da sich unter den eingebürgerten Deutschen (37,8 %) der KAV viele türkisch-stämmige Personen befinden (*vgl. Tab. 5.2*). Italiener stellen 2 Personen (5,4 %), die restlichen 8 Nationen sind mit jeweils einer Person (jew. 2,7 %) vertreten.

Tabelle 4.1

Die neu gewählten Mitglieder der KAV bei der Ausländerbeiratswahl 2010 in Frankfurt am Main (*)

Rang	Listenplatz	Gewählte Bewerber und Bewerberinnen	Stimmen	Listenanteil in %
U.A. (Unabhängige Ausländervertreter) : 1 Sitz				
1	101	Güler, Cem	1 856	17,25
It (ITALIA) : 1 Sitz				
1	202	Plumari, Salvatore	651	10,28
TKF e.V. (Türkischer Kultur- und Freundschaftsverein e.V.) : 1 Sitz				
1	301	Metin, Muhammed	1 716	17,84
LiFa (Liste für Integration in Frankfurt am Main) : 1 Sitz				
1	401	Yildirim, Mehmet	721	9,49
ANA (Liste Anadolu) : 1 Sitz				
1	501	Altiok, Mesut	2 002	14,97
ZFM (ZUKUNFT FRANKFURT) : 1 Sitz				
1	602	Khan, Nimra	883	18,56
SL (Serbische Liste) : 1 Sitz				
1	801	Pribic, Dragan	475	9,10
EU (Emigranten Union) : 4 Sitze				
1	901	Tozoglu, Asim	3 755	10,35
2	902	Erbas, Aydin	3 650	10,07
3	907	Aslan, Orhan	3 140	8,66
4	904	Ürün, Yakup	3 095	8,53
CL (Chinesische Liste) : 1 Sitz				
1	1001	Gu, Yuhua	690	7,40
DIF (DITIB Frankfurt) : 1 Sitz				
1	1104	Dr. Kurt, Hüseyin	1 993	22,56
LM (Liste Mezopotamya) : 3 Sitze				
1	1203	Hacioglu, Haci	1 952	7,88
2	1202	Sahin, Gülizar	1 890	7,63
3	1201	Cetiner, Sertac	1 723	6,96
IFL (Internationale Freie Liste) : 2 Sitze				
1	1301	Zengin, Ömer	2 706	14,41
2	1302	Gülegen, Enis	2 663	14,18
GDU (GRIECHISCHE DEMOKRATISCHE UNION) : 1 Sitz				
1	1401	Dr. Spyrou, Aristotelis	1 105	10,46
SOJUS (Sojus in Frankfurt) : 1 Sitz				
1	1505	Mammadov, Juma	1 028	8,54

Die neu gewählten Mitglieder der Kommunalen Ausländer- und Ausländerinnenvertretung

noch Tabelle 4.1

Rang	Listenplatz	Gewählte Bewerber und Bewerberinnen	Stimmen	Listenanteil in %
SPD (Sozialdemokratische Partei Deutschlands) : 1 Sitz				
1	1708	Gannoukh, Abdenassar	2 965	21,15
FFDM (Freiheit für Demokratie und Menschenrechte) : 1 Sitz				
1	1801	Aslan, Hidir	1 066	9,75
KLZ (Kroatische Liste Zvonimir) : 1 Sitz				
1	2003	Susak, Mario	1 263	9,02
LDS (Liste für Demokratie und Solidarität) : 1 Sitz				
1	2104	Yoldas, Izzet	924	11,30
MK (MEVLANA KULTURVEREIN) : 1 Sitz				
1	2307	Duran, Saban	660	10,95
ISF (Internationale Stimme Frankfurt) : 1 Sitz				
1	2501	Johnson, Kerry	972	9,69
MHP (Multikulturelles Hilfsbereites Publikum) : 1 Sitz				
1	2601	Cetiner, Feyyaz	1 241	11,77
PAU (PROGRESSIVE AUSLÄNDER UNION) : 1 Sitz				
1	2701	Ahmad, Syed	1 029	9,54
WIF (WIR IN FRANKFURT) : 2 Sitze				
1	2811	Brillante, Luigi	1 808	7,74
2	2801	Carbone, Maurella	1 419	6,07
AKF (AKTIVE KROATEN FRANKFURT) : 1 Sitz				
1	2901	Gusak, Robert	462	9,32
A.I.V. (Ausländische Interessenvertretung) : 2 Sitze				
1	3001	Isler, Kemal	2 092	12,68
2	3002	Seker, Rahmi	1 614	9,78
IdB (Integration durch Bildung) : 1 Sitz				
1	3101	Vukolova, Natalia	721	10,50
AKM (Alevitische Gemeinde Frankfurt e.V.) : 1 Sitz				
1	3305	Gökdemir, Zübeyda	732	8,67
LA (LISTE AKTIV) : 1 Sitz				
1	3401	Cöl, Isa	1 127	23,50
MIL (Marokkanisch Islamische Liste) : 1 Sitz				
1	3501	Kuntich, Omar	2 415	24,93

(*) Vorbehaltlich der Bestätigung durch den Wahlausschuss.

Tabelle 4.2

Zusammensetzung der Kommunalen Ausländer- und Ausländerinnenvertretung
- nach Geschlecht und Altersgruppen 1991 - 2010

Jahr	Sitze	Geschlecht		Altersgruppen in Jahren			
		männlich	weiblich	18 - 34	35 - 59	60 J. o. älter	
		absolut					
1991	51	43	8	18	31	2	
1997	37	32	5	16	21	-	
2001	37	29	8	10	27	-	
2005	37	27	10	14	22	1	
2010	37	30	7	10	25	2	
		in %					
1991	100	84,3	15,7	35,3	60,8	3,9	
1997	100	86,5	13,5	43,2	56,8	-	
2001	100	78,4	21,6	27,0	73,0	-	
2005	100	73,0	27,0	37,8	59,5	2,7	
2010	100	81,1	18,9	27,0	67,6	5,4	

- nach Staatsangehörigkeiten 2010

Staatsangehörige aus ...	absolut	%	Staatsangehörige aus ...	absolut	%
Aserbaidshon	1	2,7	Pakistan	1	2,7
China	1	2,7	Russland	1	2,7
Deutschland	14	37,8	Serbien	1	2,7
Griechenland	1	2,7	Türkei	13	35,1
Italien	2	5,4	USA	1	2,7
Kroatien	1	2,7			

5. Bewerberinnen und Bewerber

Noch nie gab es mehr Bewerber/innen

Um die 37 Sitze in der Kommunalen Ausländer- und Ausländerinnenvertretung bewarben sich 2010 eine Partei (SPD) und 34 Wahlvorschläge mit insgesamt 473 Kandidaten und Kandidatinnen (vgl. *Tab. 2.1*). Damit wurde der Rekordwert von 2005 mit 365 Bewerber/innen um 108 Personen übertroffen.

Alle Bewerberinnen und Bewerber mussten die Vorschriften der Hessischen Gemeindeordnung (vgl. § 86 Abs. 3) zur Wählbarkeit (passives Wahlrecht) erfüllen. Um ein Mandat in der Kommunalen Ausländer- und Ausländerinnenvertretung konnten sich danach alle wahlberechtigten ausländischen Einwohner/innen bewerben, die am Wahltag das achtzehnte Lebensjahr vollendet und seit mindestens sechs Monaten ihren Wohnsitz in Frankfurt am Main hatten. Wählbar waren auch eingebürgerte Deutsche mit ausländischer Herkunft und Deutsche, die eine zweite ausländische Staatsangehörigkeit besitzen.

Staatsangehörige aus 43 Nationen

In Frankfurt am Main leben derzeit Staatsangehörige aus rund 170 Nationen. Für einen Sitz im Ausländerbeirat kandidierten Personen aus insgesamt 43 Staaten (vgl. *Tab. 5.1*), dreizehn Staaten mehr als bei der Wahl 2005. 21 der 43 Nationen waren auch schon bei der letzten Wahl dabei.

Zu den zahlenmäßig größten Gruppen unter den Bewerber/innen gehörten auch 2010 wieder Türken (156 Personen) und Deutsche mit ausländischer Herkunft (148 Personen). Mit großem Abstand folgten wie schon 2005 Italiener (31 Personen) und Griechen (21 Personen). Auf Platz fünf befanden sich Kroaten (16 Personen). In größerer Zahl auf dem Stimmzettel vertreten waren auch chinesische Staatsangehörige (13 Personen) - alle Kandidat/innen der Chinesischen Liste (CL) - Staatsangehörige aus der Russischen Föderation und Serbien (jew. 9 Personen). Aus den USA stammten acht Perso-

* Angehörige aus diesen Staaten kandidierten auch bei der KAV-Wahl 2005.

Tabelle 5.1

Bewerber/innen bei der Ausländerbeiratswahl 2010 nach Staatsangehörigkeiten

Staatsangehörige aus ...	absolut	%
Türkei *	156	33,0
Deutschland *	148	31,3
Italien *	31	6,6
Griechenland *	21	4,4
Kroatien *	16	3,4
China	13	2,7
Russische Föderation	9	1,9
Serbien *	9	1,9
USA *	8	1,7
Pakistan *	6	1,3
Bulgarien	4	0,8
Marokko *	4	0,8
Peru *	3	0,6
Spanien *	3	0,6
Ukraine	3	0,6
Ungarn	3	0,6
Bosnien und Herzegowina *	2	0,4
Frankreich *	2	0,4
Kenia *	2	0,4
Kirgisistan	2	0,4
Mazedonien	2	0,4
Mexiko *	2	0,4
Polen *	2	0,4
Portugal *	2	0,4
Tschechische Republik	2	0,4
Angola	1	0,2
Armenien	1	0,2
Aserbajdschan	1	0,2
Ecuador	1	0,2
Gambia	1	0,2
Indien	1	0,2
Irland *	1	0,2
Israel	1	0,2
Kamerun *	1	0,2
Kasachstan	1	0,2
Kongo, Republik	1	0,2
Libanon *	1	0,2
Montenegro	1	0,2
Panama	1	0,2
Rumänien	1	0,2
Slowakei *	1	0,2
Sudan	1	0,2
ungeklärt	1	0,2
insgesamt	473	100

nen, aus Pakistan sechs. Bei allen übrigen Nationalitäten lag die Zahl der Kandidaten und Kandidatinnen mehr oder weniger weit unter fünf.

Ein Drittel der Bewerber/innen hat die deutsche Staatsangehörigkeit, Tendenz steigend

Mit Ausnahme von vier Wahlvorschlägen - ITALIA (It), Liste für Integration in Frankfurt (LiFa), GRIECHISCHE DEMOKRATISCHE UNION (GDU) und MEVLANA KULTURVEREIN (MK) - waren in allen Listen auch deutsche Bewerberinnen und Bewerber vertreten. In acht Listen stellten sie jeweils mehr als die Hälfte aller Bewerber/innen (vgl. *Tab. 5.3*). Insgesamt hatten 31,3 % der Kandidat/innen die deutsche Staatsangehörigkeit, das sind 4,7 %-Punkte mehr als 2005.

Tabelle 5.2

Wahlvorschläge und ihre Zusammensetzung nach der Staatsangehörigkeit der Bewerber und Bewerberinnen

Wahlvorschlag	Für den Wahlvorschlag kandidierten Staatsangehörige aus ...
U.A.	Deutschland, Türkei
It	Italien, Portugal
TKF e.V.	Deutschland, Türkei
LiFa	Türkei
ANA	Deutschland, Türkei
ZFM	Deutschland, Ecuador, Italien, Kirgisistan, Pakistan, ungeklärt
AGZ	Deutschland, Frankreich, Mexiko, Peru, Spanien
SL	Bosnien und Herzegowina, Deutschland, Kroatien, Serbien
EU	Deutschland, Pakistan, Türkei
CL	China, Deutschland
DIF	Deutschland, Türkei
LM	Deutschland, Türkei
IFL	Deutschland, Türkei
GDU	Griechenland
SOJUS	Aserbaidshjan, Deutschland, Kasachstan, Russische Föderation, Ukraine
DAGIP	Deutschland, Gambia, Kamerun, Kenia, Republik Kongo
SPD*	Deutschland, Frankreich, Griechenland, Polen, Türkei
FFDM	Deutschland, Türkei
ILF	Armenien, Bulgarien, Deutschland, Griechenland, Libanon, Türkei
KLZ	Deutschland, Kroatien
LDS	Deutschland, Türkei
AS	Angola, Deutschland, Kenia, Sudan
MK	Türkei
BIRLIK	Deutschland, Mazedonien, Montenegro, Türkei
ISF	Deutschland, Irland, Panama, Spanien, USA
MHP	Deutschland, Türkei
PAU	Deutschland, Indien, Israel, Pakistan
WIF	Deutschland, Italien, Portugal, Spanien
AKF	Bosnien und Herzegowina, Deutschland, Kroatien, Mazedonien
A.I.V.	Deutschland, Türkei
IdB	Deutschland, Russische Föderation, Ukraine
DIE EUROPÄER	Bulgarien, Deutschland, Polen, Rumänien, Slowakei, Tschechische Republik, Ungarn
AKM	Deutschland, Türkei
LA	Deutschland, Türkei
MIL	Deutschland, Marokko

Nationale und internationale Wahlbündnisse

Innerhalb der einzelnen Wahlvorschläge ließen sich die unterschiedlichsten Allianzen zwischen Staatsangehörigen aus verschiedenen Ländern beobachten (vgl. *Tab. 5.2*):

Es gab 18 eher national geprägte Listen, denen auch die Zweierkombinationen aus deutscher und nur einer ausländischen Staatsangehörigkeit zugeordnet werden können. Besonders häufig treten sie als deutsch-türkische Verbindung (12 mal) auf. Man darf annehmen, dass es sich beim deutschen Teil überwiegend um Kandidat/innen türkischer Herkunft handelt. Ähnliches dürfte auf die anderen Zweierbündnisse zutreffen.

Doch unter den Wahlvorschlägen gab es auch die internationalen Allianzen mit Bewerber/innen aus zwei bis zu sieben unterschiedlichen Staaten. In einigen Listen blieben die Europäer unter sich, in anderen teilten sie sich die Plätze mit Vertreter/innen aus Nord-, Mittel- und Südamerika, Asien oder Afrika.

Erwähnenswert sind auch die beiden deutsch-afrikanischen Wahlvorschläge - Deutsch-Afrikanische Gesellschaft für Integrationspolitik (DAGIP) und AFRIKANISCHE STIMME (AS) - die Wahlvorschläge mit Personen aus den Nachfolgestaaten der ehemaligen UdSSR - Sojus in Frankfurt (SOJUS) und Integration durch Bildung (IdB) - oder die Listen mit Staatsangehörigen aus den Nachfolgestaaten des ehemaligen Jugoslawien - Serbische Liste (SL) und AKTIVE KROATEN FRANKFURT (AKF) sowie ein süd-/osteuropäisch geprägtes Bündnis wie DIE EUROPÄER.

Es wäre sicher interessant zu erfahren, wie die verschiedenen Zusammenschlüsse innerhalb der einzelnen Wahlvorschläge zustande kamen, doch diese Frage lässt sich mit den verfügbaren Daten leider nicht beantworten.

Nur ein Drittel Frauen, aber Anteil steigend

Bei der Vergabe der Listenplätze fand wie schon 2005 der Gender Mainstream wenig Beachtung. Gut 69 % aller Plätze erhielten Männer und rund 31 % der Plätze ging an Frauen (vgl. *Tab. 5.3*). Von den insgesamt 35 Wahlvorschlägen hatten sechs ausschließlich Kandidaten auf ihren Listen. Allerdings sind die Bewerberinnen auf dem Vormarsch, denn im Vergleich zu 2005 konnten sie ihren bisherigen Anteil (22,7 %) unter den Listenplätzen um 8,2 %-Punkte steigern. Bei sechs Wahlvorschlägen waren zudem Frauen in der Mehrheit, am deutlichsten bei den EUROPÄERN und der ALLIANZ FÜR DAS GLEICHBERECHTIGTE ZUSAMMENLEBEN (AGZ).

Noch überwiegen die jüngeren Bewerber/innen, doch die Älteren holen auf

Für einen Sitz in der Frankfurter KAV kandidierten auch 2010 wieder überwiegend Menschen unter 60 Jahren (rd. 91 %), dennoch sind die Bewerber/innen im Vergleich zur letzten Wahl insgesamt älter, wie die Altersstruktur zeigt (vgl. *Tab. 5.3*). Obwohl alle Altersgruppen mehr Personen als 2005 aufwiesen, hatten nur die Gruppe der 35- bis 59-Jährigen (plus 75 Personen) und die der über 60-Jährigen (plus 25 Personen) kräftig zugelegt. Die Zahl der Bewerber/innen unter 35 Jahren stieg lediglich um acht Personen. Dadurch veränderte sich der Altersaufbau: So sank der Anteil der jüngsten Altersgruppe auf 27,5 % (- 5,9 %-P.). Der Vergleichswert der 35- bis 59-Jährigen nahm mit 63,4 % leicht zu (+ 1,8 %-P.). Einen sichtbaren Anstieg verzeichnete die Gruppe der ältesten Bewerber/innen mit 9,1 % (+ 4,2 %-P.).

In drei Wahlvorschlägen stellten im Gegensatz zum Durchschnitt 18- bis 34-Jährige die überwiegende Mehrheit. Dazu gehörten ZUKUNFT FRANKFURT (ZFM), Türkischer Kultur- und Freundchaftsverein e.V. (TKF e.V.) und AKTIVE KROATEN FRANKFURT (AKF). In 16 Wahlvorschlägen kandidierten ausschließlich Personen unter 60 Jahren.

Tabelle 5.3
Bewerber und Bewerberinnen der Ausländerbeiratswahl 2010 nach Geschlecht und Altersgruppen

Wahlvorschlag	Bewerber/ innen	Geschlecht		Altersgruppen in Jahren			Deutsche
		männlich	weiblich	18 - 34	35 - 59	60 J. o. älter	
U.A.	10	10	-	4	6	-	2
It	13	12	1	2	6	5	-
TKF e.V.	11	10	1	7	4	-	2
LiFa	12	12	-	2	7	3	-
ANA	14	14	-	5	9	-	2
ZFM	13	7	6	11	2	-	6
AGZ	13	3	10	2	10	1	6
SL	13	7	6	4	7	2	2
EU	16	10	6	7	9	-	3
CL	18	11	7	3	15	-	5
DIF	10	9	1	5	2	3	2
LM	17	12	5	5	12	-	4
IFL	14	14	-	1	13	-	6
GDU	12	5	7	3	8	1	-
SOJUS	14	9	5	5	7	2	8
DAGIP	18	11	7	4	12	2	14
SPD*	13	10	3	3	6	4	7
FFDM	13	8	5	3	8	2	3
ILF	14	9	5	-	12	2	4
KLZ	13	10	3	6	7	-	6
LDS	13	10	3	3	10	-	3
AS	13	11	2	1	12	-	10
MK	12	12	-	3	9	-	-
BIRLIK	17	14	3	7	9	1	1
ISF	13	7	6	1	11	1	2
MHP	13	11	2	3	10	-	4
PAU	13	12	1	2	11	-	8
WIF	23	9	14	6	14	3	3
AKF	13	5	8	8	4	1	3
A.I.V.	11	10	1	4	5	2	1
IdB	15	6	9	-	13	2	7
DIE EUROPÄER	13	1	12	3	8	2	2
AKM	13	7	6	1	8	4	7
LA	9	9	-	3	6	-	8
MIL	11	10	1	3	8	-	7
Insgesamt	473	327	146	130	300	43	148
in %	100	69,1	30,9	27,5	63,4	9,1	31,3
Im Vergleich: KAV 2005							
Insgesamt	365	282	83	122	225	18	97
in %	100	77,3	22,7	33,4	61,6	4,9	26,6

Anhang

Inhalt	Seite
Das Ergebnis der Ausländerbeiratswahl 2010 in Frankfurt am Main nach Wahlbezirken	A2
Bewerberergebnisse bei der Ausländerbeiratswahl 2010 in Frankfurt am Main - sortiert nach Personenstimmen	A27
Urnen- und Briefwahl – unveränderte und veränderte Stimmzettel im Vergleich	A40

Das Ergebnis der Ausländerbeiratswahl 2010 in Frankfurt am Main nach Wahlbezirken

80100**Liebfrauenschule**

Urnenwahl	absolut	%
Wahlberechtigte	3 255	
Wähler / Wahlbeteiligung (1)	54	1,7
ungültige Stimmzettel (2)	1	1,9
Gültige Stimmen	1 711	100
davon für ...		
U.A.	15	0,9
It	61	3,6
TKF e.V.	18	1,1
LiFa	10	0,6
ANA	4	0,2
ZFM	1	0,1
AGZ	111	6,5
SL	185	10,8
EU	13	0,8
CL	0	0,0
DIF	28	1,6
LM	2	0,1
IFL	53	3,1
GDU	38	2,2
SOJUS	75	4,4
DAGIP	0	0,0
SPD	82	4,8
FFDM	14	0,8
ILF	0	0,0
KLZ	314	18,4
LDS	11	0,6
AS	0	0,0
MK	4	0,2
BIRLIK	86	5,0
ISF	38	2,2
MHP	4	0,2
PAU	0	0,0
WIF	266	15,5
AKF	0	0,0
A.I.V.	85	5,0
IdB	126	7,4
DIE EUROPÄER	47	2,7
AKM	14	0,8
LA	6	0,4
MIL	0	0,0

80200**Weißfrauenschule**

Urnenwahl	absolut	%
Wahlberechtigte	1 132	
Wähler / Wahlbeteiligung (1)	35	3,1
ungültige Stimmzettel (2)	1	2,9
Gültige Stimmen	924	100
davon für ...		
U.A.	0	0,0
It	148	16,0
TKF e.V.	0	0,0
LiFa	0	0,0
ANA	2	0,2
ZFM	9	1,0
AGZ	0	0,0
SL	12	1,3
EU	0	0,0
CL	0	0,0
DIF	286	31,0
LM	0	0,0
IFL	3	0,3
GDU	195	21,1
SOJUS	2	0,2
DAGIP	0	0,0
SPD	56	6,1
FFDM	3	0,3
ILF	11	1,2
KLZ	74	8,0
LDS	0	0,0
AS	2	0,2
MK	0	0,0
BIRLIK	11	1,2
ISF	4	0,4
MHP	46	5,0
PAU	2	0,2
WIF	40	4,3
AKF	5	0,5
A.I.V.	8	0,9
IdB	0	0,0
DIE EUROPÄER	3	0,3
AKM	0	0,0
LA	0	0,0
MIL	2	0,2

(1) Wähler bezogen auf die Wahlberechtigten ohne Briefwahantrag. (2) Prozentuiert auf die Wähler.

Das Ergebnis der Ausländerbeiratswahl 2010 in Frankfurt am Main nach Wahlbezirken

80300

Bettinaschule

Urnenwahl	absolut	%
Wahlberechtigte	2 126	
Wähler / Wahlbeteiligung (1)	44	2,1
ungültige Stimmzettel (2)	1	2,3
Gültige Stimmen	1 456	100
davon für ...		
U.A.	0	0,0
It	161	11,1
TKF e.V.	0	0,0
LiFa	0	0,0
ANA	0	0,0
ZFM	3	0,2
AGZ	31	2,1
SL	74	5,1
EU	37	2,5
CL	0	0,0
DIF	0	0,0
LM	0	0,0
IFL	0	0,0
GDU	192	13,2
SOJUS	97	6,7
DAGIP	0	0,0
SPD	69	4,7
FFDM	0	0,0
ILF	38	2,6
KLZ	226	15,5
LDS	1	0,1
AS	0	0,0
MK	0	0,0
BIRLIK	0	0,0
ISF	145	10,0
MHP	37	2,5
PAU	0	0,0
WIF	107	7,3
AKF	24	1,6
A.I.V.	0	0,0
IdB	136	9,3
DIE EUROPÄER	78	5,4
AKM	0	0,0
LA	0	0,0
MIL	0	0,0

80400

Lessing-Gymnasium

Urnenwahl	absolut	%
Wahlberechtigte	2 798	
Wähler / Wahlbeteiligung (1)	98	3,5
ungültige Stimmzettel (2)	15	15,3
Gültige Stimmen	2 549	100
davon für ...		
U.A.	3	0,1
It	181	7,1
TKF e.V.	0	0,0
LiFa	14	0,5
ANA	0	0,0
ZFM	4	0,2
AGZ	172	6,7
SL	43	1,7
EU	111	4,4
CL	15	0,6
DIF	0	0,0
LM	0	0,0
IFL	4	0,2
GDU	107	4,2
SOJUS	150	5,9
DAGIP	56	2,2
SPD	197	7,7
FFDM	1	0,0
ILF	7	0,3
KLZ	148	5,8
LDS	74	2,9
AS	64	2,5
MK	0	0,0
BIRLIK	0	0,0
ISF	241	9,5
MHP	40	1,6
PAU	0	0,0
WIF	591	23,2
AKF	38	1,5
A.I.V.	5	0,2
IdB	149	5,8
DIE EUROPÄER	101	4,0
AKM	0	0,0
LA	0	0,0
MIL	33	1,3

(1) Wähler bezogen auf die Wahlberechtigten ohne Briefwahantrag. (2) Prozentuiert auf die Wähler.

Das Ergebnis der Ausländerbeiratswahl 2010 in Frankfurt am Main nach Wahlbezirken

80500**Beruf. Schulen-Berta-Jourdan**

Urnenwahl	absolut	%
Wahlberechtigte	2 617	
Wähler / Wahlbeteiligung (1)	86	3,3
ungültige Stimmzettel (2)	1	1,2
Gültige Stimmen	2 491	100
davon für ...		
U.A.	3	0,1
It	203	8,1
TKF e.V.	0	0,0
LiFa	0	0,0
ANA	0	0,0
ZFM	44	1,8
AGZ	54	2,2
SL	352	14,1
EU	38	1,5
CL	62	2,5
DIF	130	5,2
LM	0	0,0
IFL	3	0,1
GDU	79	3,2
SOJUS	113	4,5
DAGIP	0	0,0
SPD	346	13,9
FFDM	3	0,1
ILF	88	3,5
KLZ	82	3,3
LDS	74	3,0
AS	0	0,0
MK	0	0,0
BIRLIK	2	0,1
ISF	274	11,0
MHP	8	0,3
PAU	0	0,0
WIF	161	6,5
AKF	74	3,0
A.I.V.	0	0,0
IdB	226	9,1
DIE EUROPÄER	72	2,9
AKM	0	0,0
LA	0	0,0
MIL	0	0,0

80600**Kita 103**

Urnenwahl	absolut	%
Wahlberechtigte	2 049	
Wähler / Wahlbeteiligung (1)	70	3,4
ungültige Stimmzettel (2)	5	7,1
Gültige Stimmen	2 096	100
davon für ...		
U.A.	0	0,0
It	12	0,6
TKF e.V.	0	0,0
LiFa	0	0,0
ANA	0	0,0
ZFM	15	0,7
AGZ	113	5,4
SL	40	1,9
EU	0	0,0
CL	37	1,8
DIF	8	0,4
LM	0	0,0
IFL	0	0,0
GDU	89	4,2
SOJUS	84	4,0
DAGIP	25	1,2
SPD	243	11,6
FFDM	37	1,8
ILF	44	2,1
KLZ	275	13,1
LDS	3	0,1
AS	36	1,7
MK	0	0,0
BIRLIK	34	1,6
ISF	208	9,9
MHP	4	0,2
PAU	0	0,0
WIF	210	10,0
AKF	264	12,6
A.I.V.	6	0,3
IdB	111	5,3
DIE EUROPÄER	13	0,6
AKM	185	8,8
LA	0	0,0
MIL	0	0,0

(1) Wähler bezogen auf die Wahlberechtigten ohne Briefwahantrag. (2) Prozentuiert auf die Wähler.

Das Ergebnis der Ausländerbeiratswahl 2010 in Frankfurt am Main nach Wahlbezirken

80700

Jugendhaus Heideplatz

Urnenwahl	absolut	%
Wahlberechtigte	2 056	
Wähler / Wahlbeteiligung (1)	83	4,0
ungültige Stimmzettel (2)	3	3,6
Gültige Stimmen	2 653	100
davon für ...		
U.A.	0	0,0
It	155	5,8
TKF e.V.	6	0,2
LiFa	0	0,0
ANA	3	0,1
ZFM	47	1,8
AGZ	163	6,1
SL	208	7,8
EU	110	4,1
CL	77	2,9
DIF	35	1,3
LM	0	0,0
IFL	46	1,7
GDU	189	7,1
SOJUS	116	4,4
DAGIP	6	0,2
SPD	493	18,6
FFDM	39	1,5
ILF	82	3,1
KLZ	296	11,2
LDS	1	0,0
AS	38	1,4
MK	3	0,1
BIRLIK	0	0,0
ISF	266	10,0
MHP	31	1,2
PAU	40	1,5
WIF	89	3,4
AKF	3	0,1
A.I.V.	66	2,5
IdB	37	1,4
DIE EUROPÄER	2	0,1
AKM	0	0,0
LA	0	0,0
MIL	6	0,2

80800

IGS-Nordend

Urnenwahl	absolut	%
Wahlberechtigte	2 570	
Wähler / Wahlbeteiligung (1)	77	3,0
ungültige Stimmzettel (2)	6	7,8
Gültige Stimmen	2 306	100
davon für ...		
U.A.	2	0,1
It	114	4,9
TKF e.V.	35	1,5
LiFa	6	0,3
ANA	43	1,9
ZFM	6	0,3
AGZ	133	5,8
SL	162	7,0
EU	46	2,0
CL	0	0,0
DIF	0	0,0
LM	0	0,0
IFL	2	0,1
GDU	49	2,1
SOJUS	12	0,5
DAGIP	76	3,3
SPD	270	11,7
FFDM	3	0,1
ILF	114	4,9
KLZ	126	5,5
LDS	0	0,0
AS	1	0,0
MK	6	0,3
BIRLIK	0	0,0
ISF	268	11,6
MHP	3	0,1
PAU	154	6,7
WIF	201	8,7
AKF	98	4,2
A.I.V.	98	4,2
IdB	88	3,8
DIE EUROPÄER	124	5,4
AKM	0	0,0
LA	0	0,0
MIL	66	2,9

(1) Wähler bezogen auf die Wahlberechtigten ohne Briefwahantrag. (2) Prozentuiert auf die Wähler.

Das Ergebnis der Ausländerbeiratswahl 2010 in Frankfurt am Main nach Wahlbezirken

80900

H.-v.-Gagern-Gymn.-Außenstelle

Urnenwahl	absolut	%
Wahlberechtigte	3 527	
Wähler / Wahlbeteiligung (1)	108	3,1
ungültige Stimmzettel (2)	8	7,4
Gültige Stimmen	3 255	100
davon für ...		
U.A.	11	0,3
It	62	1,9
TKF e.V.	2	0,1
LiFa	66	2,0
ANA	0	0,0
ZFM	10	0,3
AGZ	89	2,7
SL	198	6,1
EU	233	7,2
CL	1	0,0
DIF	130	4,0
LM	40	1,2
IFL	115	3,5
GDU	7	0,2
SOJUS	131	4,0
DAGIP	40	1,2
SPD	124	3,8
FFDM	84	2,6
ILF	104	3,2
KLZ	388	11,9
LDS	2	0,1
AS	19	0,6
MK	1	0,0
BIRLIK	0	0,0
ISF	332	10,2
MHP	77	2,4
PAU	3	0,1
WIF	447	13,7
AKF	17	0,5
A.I.V.	3	0,1
IdB	292	9,0
DIE EUROPÄER	66	2,0
AKM	38	1,2
LA	56	1,7
MIL	67	2,1

81000

Ludwig-Börne-Schule

Urnenwahl	absolut	%
Wahlberechtigte	2 684	
Wähler / Wahlbeteiligung (1)	87	3,2
ungültige Stimmzettel (2)	8	9,2
Gültige Stimmen	2 463	100
davon für ...		
U.A.	1	0,0
It	113	4,6
TKF e.V.	2	0,1
LiFa	23	0,9
ANA	38	1,5
ZFM	54	2,2
AGZ	6	0,2
SL	121	4,9
EU	1	0,0
CL	39	1,6
DIF	187	7,6
LM	37	1,5
IFL	4	0,2
GDU	249	10,1
SOJUS	202	8,2
DAGIP	40	1,6
SPD	109	4,4
FFDM	14	0,6
ILF	78	3,2
KLZ	274	11,1
LDS	1	0,0
AS	3	0,1
MK	1	0,0
BIRLIK	30	1,2
ISF	78	3,2
MHP	10	0,4
PAU	15	0,6
WIF	372	15,1
AKF	139	5,6
A.I.V.	12	0,5
IdB	19	0,8
DIE EUROPÄER	78	3,2
AKM	1	0,0
LA	1	0,0
MIL	111	4,5

(1) Wähler bezogen auf die Wahlberechtigten ohne Briefwahantrag. (2) Prozentuiert auf die Wähler.

Das Ergebnis der Ausländerbeiratswahl 2010 in Frankfurt am Main nach Wahlbezirken

81100

Luisenhof-Kantine der FES

Urnenwahl	absolut	%
Wahlberechtigte	2 679	
Wähler / Wahlbeteiligung (1)	80	3,0
ungültige Stimmzettel (2)	4	5,0
Gültige Stimmen	2 642	100
davon für ...		
U.A.	0	0,0
It	114	4,3
TKF e.V.	0	0,0
LiFa	0	0,0
ANA	18	0,7
ZFM	0	0,0
AGZ	56	2,1
SL	126	4,8
EU	3	0,1
CL	74	2,8
DIF	30	1,1
LM	74	2,8
IFL	0	0,0
GDU	72	2,7
SOJUS	136	5,1
DAGIP	7	0,3
SPD	296	11,2
FFDM	0	0,0
ILF	46	1,7
KLZ	80	3,0
LDS	117	4,4
AS	74	2,8
MK	0	0,0
BIRLIK	0	0,0
ISF	276	10,4
MHP	52	2,0
PAU	0	0,0
WIF	493	18,7
AKF	83	3,1
A.I.V.	66	2,5
IdB	67	2,5
DIE EUROPÄER	118	4,5
AKM	77	2,9
LA	54	2,0
MIL	33	1,2

81200

Kirchnerschule

Urnenwahl	absolut	%
Wahlberechtigte	2 547	
Wähler / Wahlbeteiligung (1)	141	5,5
ungültige Stimmzettel (2)	9	6,4
Gültige Stimmen	4 468	100
davon für ...		
U.A.	13	0,3
It	121	2,7
TKF e.V.	2	0,0
LiFa	37	0,8
ANA	37	0,8
ZFM	15	0,3
AGZ	108	2,4
SL	152	3,4
EU	46	1,0
CL	32	0,7
DIF	39	0,9
LM	2	0,0
IFL	38	0,9
GDU	112	2,5
SOJUS	1 603	35,9
DAGIP	50	1,1
SPD	241	5,4
FFDM	187	4,2
ILF	5	0,1
KLZ	202	4,5
LDS	74	1,7
AS	5	0,1
MK	0	0,0
BIRLIK	3	0,1
ISF	224	5,0
MHP	1	0,0
PAU	0	0,0
WIF	471	10,5
AKF	84	1,9
A.I.V.	45	1,0
IdB	253	5,7
DIE EUROPÄER	20	0,4
AKM	192	4,3
LA	54	1,2
MIL	0	0,0

(1) Wähler bezogen auf die Wahlberechtigten ohne Briefwahantrag. (2) Prozentuiert auf die Wähler.

Das Ergebnis der Ausländerbeiratswahl 2010 in Frankfurt am Main nach Wahlbezirken

81300

Bergiuschule

Urnenwahl	absolut	%
Wahlberechtigte	2 146	
Wähler / Wahlbeteiligung (1)	54	2,5
ungültige Stimmzettel (2)	5	9,3
Gültige Stimmen	1 619	100
davon für ...		
U.A.	2	0,1
It	4	0,2
TKF e.V.	0	0,0
LiFa	3	0,2
ANA	37	2,3
ZFM	6	0,4
AGZ	154	9,5
SL	1	0,1
EU	2	0,1
CL	185	11,4
DIF	0	0,0
LM	37	2,3
IFL	2	0,1
GDU	43	2,7
SOJUS	60	3,7
DAGIP	2	0,1
SPD	263	16,2
FFDM	2	0,1
ILF	45	2,8
KLZ	51	3,2
LDS	2	0,1
AS	0	0,0
MK	0	0,0
BIRLIK	0	0,0
ISF	218	13,5
MHP	2	0,1
PAU	2	0,1
WIF	298	18,4
AKF	14	0,9
A.I.V.	2	0,1
IdB	46	2,8
DIE EUROPÄER	134	8,3
AKM	0	0,0
LA	2	0,1
MIL	0	0,0

81400

Riedhofschule

Urnenwahl	absolut	%
Wahlberechtigte	2 103	
Wähler / Wahlbeteiligung (1)	72	3,4
ungültige Stimmzettel (2)	3	4,2
Gültige Stimmen	2 312	100
davon für ...		
U.A.	6	0,3
It	50	2,2
TKF e.V.	16	0,7
LiFa	0	0,0
ANA	21	0,9
ZFM	6	0,3
AGZ	83	3,6
SL	224	9,7
EU	6	0,3
CL	14	0,6
DIF	176	7,6
LM	4	0,2
IFL	3	0,1
GDU	130	5,6
SOJUS	9	0,4
DAGIP	3	0,1
SPD	117	5,1
FFDM	0	0,0
ILF	55	2,4
KLZ	225	9,7
LDS	0	0,0
AS	111	4,8
MK	12	0,5
BIRLIK	0	0,0
ISF	495	21,4
MHP	15	0,6
PAU	37	1,6
WIF	240	10,4
AKF	15	0,6
A.I.V.	12	0,5
IdB	124	5,4
DIE EUROPÄER	41	1,8
AKM	38	1,6
LA	3	0,1
MIL	21	0,9

(1) Wähler bezogen auf die Wahlberechtigten ohne Briefwahantrag. (2) Prozentuiert auf die Wähler.

Das Ergebnis der Ausländerbeiratswahl 2010 in Frankfurt am Main nach Wahlbezirken

81500

Freiherr-vom-Stein-Schule

Urnenwahl	absolut	%
Wahlberechtigte	3 125	
Wähler / Wahlbeteiligung (1)	73	2,3
ungültige Stimmzettel (2)	2	2,7
Gültige Stimmen	2 329	100
davon für ...		
U.A.	1	0,0
It	72	3,1
TKF e.V.	3	0,1
LiFa	39	1,7
ANA	1	0,0
ZFM	5	0,2
AGZ	34	1,5
SL	125	5,4
EU	10	0,4
CL	92	4,0
DIF	153	6,6
LM	37	1,6
IFL	1	0,0
GDU	162	7,0
SOJUS	35	1,5
DAGIP	2	0,1
SPD	419	18,0
FFDM	1	0,0
ILF	21	0,9
KLZ	377	16,2
LDS	1	0,0
AS	16	0,7
MK	0	0,0
BIRLIK	1	0,0
ISF	96	4,1
MHP	75	3,2
PAU	1	0,0
WIF	302	13,0
AKF	1	0,0
A.I.V.	19	0,8
IdB	9	0,4
DIE EUROPÄER	112	4,8
AKM	106	4,6
LA	0	0,0
MIL	0	0,0

81600

Kita 84 Regenbogen

Urnenwahl	absolut	%
Wahlberechtigte	2 467	
Wähler / Wahlbeteiligung (1)	73	3,0
ungültige Stimmzettel (2)	8	11,0
Gültige Stimmen	1 933	100
davon für ...		
U.A.	10	0,5
It	74	3,8
TKF e.V.	3	0,2
LiFa	0	0,0
ANA	0	0,0
ZFM	40	2,1
AGZ	0	0,0
SL	243	12,6
EU	76	3,9
CL	39	2,0
DIF	48	2,5
LM	1	0,1
IFL	1	0,1
GDU	4	0,2
SOJUS	65	3,4
DAGIP	43	2,2
SPD	116	6,0
FFDM	38	2,0
ILF	39	2,0
KLZ	188	9,7
LDS	0	0,0
AS	116	6,0
MK	0	0,0
BIRLIK	0	0,0
ISF	204	10,6
MHP	49	2,5
PAU	0	0,0
WIF	178	9,2
AKF	53	2,7
A.I.V.	39	2,0
IdB	161	8,3
DIE EUROPÄER	87	4,5
AKM	0	0,0
LA	0	0,0
MIL	18	0,9

(1) Wähler bezogen auf die Wahlberechtigten ohne Briefwahantrag. (2) Prozentuiert auf die Wähler.

Das Ergebnis der Ausländerbeiratswahl 2010 in Frankfurt am Main nach Wahlbezirken (Urnenwahl)

81700
Gruneliuschule

Urnenwahl	absolut	%
Wahlberechtigte	2 563	
Wähler / Wahlbeteiligung (1)	78	3,0
ungültige Stimmzettel (2)	4	5,1
Gültige Stimmen	2 316	100
davon für ...		
U.A.	1	0,0
It	128	5,5
TKF e.V.	1	0,0
LiFa	1	0,0
ANA	38	1,6
ZFM	90	3,9
AGZ	1	0,0
SL	128	5,5
EU	149	6,4
CL	38	1,6
DIF	31	1,3
LM	112	4,8
IFL	38	1,6
GDU	76	3,3
SOJUS	209	9,0
DAGIP	1	0,0
SPD	319	13,8
FFDM	125	5,4
ILF	35	1,5
KLZ	3	0,1
LDS	1	0,0
AS	149	6,4
MK	1	0,0
BIRLIK	4	0,2
ISF	18	0,8
MHP	16	0,7
PAU	8	0,3
WIF	219	9,5
AKF	46	2,0
A.I.V.	34	1,5
IdB	94	4,1
DIE EUROPÄER	49	2,1
AKM	118	5,1
LA	1	0,0
MIL	34	1,5

81800
Berufsbildungszentrum

Urnenwahl	absolut	%
Wahlberechtigte	1 896	
Wähler / Wahlbeteiligung (1)	62	3,3
ungültige Stimmzettel (2)	5	8,1
Gültige Stimmen	1 944	100
davon für ...		
U.A.	0	0,0
It	34	1,7
TKF e.V.	0	0,0
LiFa	0	0,0
ANA	0	0,0
ZFM	79	4,1
AGZ	3	0,2
SL	37	1,9
EU	6	0,3
CL	74	3,8
DIF	185	9,5
LM	37	1,9
IFL	1	0,1
GDU	390	20,1
SOJUS	257	13,2
DAGIP	0	0,0
SPD	112	5,8
FFDM	0	0,0
ILF	10	0,5
KLZ	331	17,0
LDS	1	0,1
AS	37	1,9
MK	0	0,0
BIRLIK	10	0,5
ISF	1	0,1
MHP	0	0,0
PAU	0	0,0
WIF	77	4,0
AKF	41	2,1
A.I.V.	1	0,1
IdB	0	0,0
DIE EUROPÄER	0	0,0
AKM	74	3,8
LA	54	2,8
MIL	92	4,7

(1) Wähler bezogen auf die Wahlberechtigten ohne Briefwahantrag. (2) Prozentuiert auf die Wähler.

Das Ergebnis der Ausländerbeiratswahl 2010 in Frankfurt am Main nach Wahlbezirken

81900

Haus Gallus

Urnenwahl	absolut	%
Wahlberechtigte	1 904	
Wähler / Wahlbeteiligung (1)	46	2,4
ungültige Stimmzettel (2)	6	13,0
Gültige Stimmen	1 250	100
davon für ...		
U.A.	0	0,0
It	40	3,2
TKF e.V.	0	0,0
LiFa	0	0,0
ANA	0	0,0
ZFM	14	1,1
AGZ	74	5,9
SL	6	0,5
EU	0	0,0
CL	38	3,0
DIF	89	7,1
LM	0	0,0
IFL	38	3,0
GDU	188	15,0
SOJUS	6	0,5
DAGIP	0	0,0
SPD	113	9,0
FFDM	0	0,0
ILF	59	4,7
KLZ	225	18,0
LDS	0	0,0
AS	37	3,0
MK	36	2,9
BIRLIK	19	1,5
ISF	0	0,0
MHP	0	0,0
PAU	0	0,0
WIF	149	11,9
AKF	0	0,0
A.I.V.	0	0,0
IdB	40	3,2
DIE EUROPÄER	5	0,4
AKM	74	5,9
LA	0	0,0
MIL	0	0,0

82000

Internationale Kita

Urnenwahl	absolut	%
Wahlberechtigte	2 203	
Wähler / Wahlbeteiligung (1)	103	4,7
ungültige Stimmzettel (2)	13	12,6
Gültige Stimmen	2 704	100
davon für ...		
U.A.	3	0,1
It	80	3,0
TKF e.V.	174	6,4
LiFa	3	0,1
ANA	0	0,0
ZFM	0	0,0
AGZ	39	1,4
SL	97	3,6
EU	133	4,9
CL	0	0,0
DIF	35	1,3
LM	0	0,0
IFL	222	8,2
GDU	702	26,0
SOJUS	47	1,7
DAGIP	0	0,0
SPD	104	3,8
FFDM	0	0,0
ILF	69	2,6
KLZ	131	4,8
LDS	21	0,8
AS	130	4,8
MK	7	0,3
BIRLIK	13	0,5
ISF	3	0,1
MHP	243	9,0
PAU	0	0,0
WIF	111	4,1
AKF	17	0,6
A.I.V.	0	0,0
IdB	38	1,4
DIE EUROPÄER	8	0,3
AKM	189	7,0
LA	84	3,1
MIL	1	0,0

(1) Wähler bezogen auf die Wahlberechtigten ohne Briefwahantrag. (2) Prozentuiert auf die Wähler.

Das Ergebnis der Ausländerbeiratswahl 2010 in Frankfurt am Main nach Wahlbezirken

82100

Paul-Hindemith-Schule

Urnenwahl	absolut	%
Wahlberechtigte	2 342	
Wähler / Wahlbeteiligung (1)	72	3,1
ungültige Stimmzettel (2)	2	2,8
Gültige Stimmen	2 223	100
davon für ...		
U.A.	60	2,7
It	50	2,2
TKF e.V.	11	0,5
LiFa	0	0,0
ANA	6	0,3
ZFM	8	0,4
AGZ	117	5,3
SL	1	0,0
EU	138	6,2
CL	37	1,7
DIF	32	1,4
LM	0	0,0
IFL	0	0,0
GDU	465	20,9
SOJUS	32	1,4
DAGIP	0	0,0
SPD	130	5,8
FFDM	50	2,2
ILF	56	2,5
KLZ	149	6,7
LDS	0	0,0
AS	46	2,1
MK	23	1,0
BIRLIK	11	0,5
ISF	78	3,5
MHP	74	3,3
PAU	0	0,0
WIF	309	13,9
AKF	0	0,0
A.I.V.	0	0,0
IdB	51	2,3
DIE EUROPÄER	77	3,5
AKM	106	4,8
LA	99	4,5
MIL	7	0,3

82200

Paul-Hindemith-Schule

Urnenwahl	absolut	%
Wahlberechtigte	2 483	
Wähler / Wahlbeteiligung (1)	98	3,9
ungültige Stimmzettel (2)	2	2,0
Gültige Stimmen	2 912	100
davon für ...		
U.A.	1	0,0
It	228	7,8
TKF e.V.	3	0,1
LiFa	183	6,3
ANA	3	0,1
ZFM	10	0,3
AGZ	40	1,4
SL	38	1,3
EU	77	2,6
CL	0	0,0
DIF	58	2,0
LM	379	13,0
IFL	299	10,3
GDU	30	1,0
SOJUS	31	1,1
DAGIP	0	0,0
SPD	176	6,0
FFDM	6	0,2
ILF	32	1,1
KLZ	356	12,2
LDS	68	2,3
AS	117	4,0
MK	1	0,0
BIRLIK	0	0,0
ISF	41	1,4
MHP	278	9,5
PAU	0	0,0
WIF	212	7,3
AKF	22	0,8
A.I.V.	34	1,2
IdB	6	0,2
DIE EUROPÄER	3	0,1
AKM	46	1,6
LA	56	1,9
MIL	78	2,7

(1) Wähler bezogen auf die Wahlberechtigten ohne Briefwahantrag. (2) Prozentuiert auf die Wähler.

Das Ergebnis der Ausländerbeiratswahl 2010 in Frankfurt am Main nach Wahlbezirken

82300

Georg-Büchner-Schule

Urnenwahl	absolut	%
Wahlberechtigte	3 221	
Wähler / Wahlbeteiligung (1)	135	4,2
ungültige Stimmzettel (2)	4	3,0
Gültige Stimmen	3 943	100
davon für ...		
U.A.	2	0,1
It	37	0,9
TKF e.V.	5	0,1
LiFa	201	5,1
ANA	2	0,1
ZFM	58	1,5
AGZ	68	1,7
SL	38	1,0
EU	168	4,3
CL	299	7,6
DIF	166	4,2
LM	38	1,0
IFL	31	0,8
GDU	304	7,7
SOJUS	234	5,9
DAGIP	1	0,0
SPD	101	2,6
FFDM	19	0,5
ILF	246	6,2
KLZ	4	0,1
LDS	48	1,2
AS	75	1,9
MK	1	0,0
BIRLIK	1	0,0
ISF	513	13,0
MHP	8	0,2
PAU	39	1,0
WIF	652	16,5
AKF	71	1,8
A.I.V.	2	0,1
IdB	155	3,9
DIE EUROPÄER	40	1,0
AKM	74	1,9
LA	109	2,8
MIL	133	3,4

82400

Franckeschule

Urnenwahl	absolut	%
Wahlberechtigte	2 332	
Wähler / Wahlbeteiligung (1)	79	3,4
ungültige Stimmzettel (2)	4	5,1
Gültige Stimmen	2 481	100
davon für ...		
U.A.	0	0,0
It	82	3,3
TKF e.V.	44	1,8
LiFa	291	11,7
ANA	0	0,0
ZFM	13	0,5
AGZ	21	0,8
SL	3	0,1
EU	80	3,2
CL	11	0,4
DIF	33	1,3
LM	109	4,4
IFL	0	0,0
GDU	291	11,7
SOJUS	46	1,9
DAGIP	41	1,7
SPD	334	13,5
FFDM	41	1,7
ILF	116	4,7
KLZ	77	3,1
LDS	51	2,1
AS	40	1,6
MK	0	0,0
BIRLIK	6	0,2
ISF	264	10,6
MHP	1	0,0
PAU	1	0,0
WIF	159	6,4
AKF	28	1,1
A.I.V.	0	0,0
IdB	108	4,4
DIE EUROPÄER	104	4,2
AKM	3	0,1
LA	83	3,3
MIL	0	0,0

(1) Wähler bezogen auf die Wahlberechtigten ohne Briefwahantrag. (2) Prozentuiert auf die Wähler.

Das Ergebnis der Ausländerbeiratswahl 2010 in Frankfurt am Main nach Wahlbezirken

82500

Franckeschule

Urnenwahl	absolut	%
Wahlberechtigte	2 141	
Wähler / Wahlbeteiligung (1)	89	4,2
ungültige Stimmzettel (2)	9	10,1
Gültige Stimmen	2 800	100
davon für ...		
U.A.	61	2,2
It	102	3,6
TKF e.V.	0	0,0
LiFa	113	4,0
ANA	0	0,0
ZFM	123	4,4
AGZ	264	9,4
SL	4	0,1
EU	4	0,1
CL	90	3,2
DIF	3	0,1
LM	35	1,3
IFL	1	0,0
GDU	201	7,2
SOJUS	91	3,3
DAGIP	46	1,6
SPD	104	3,7
FFDM	87	3,1
ILF	21	0,8
KLZ	79	2,8
LDS	76	2,7
AS	41	1,5
MK	21	0,8
BIRLIK	0	0,0
ISF	143	5,1
MHP	230	8,2
PAU	0	0,0
WIF	167	6,0
AKF	263	9,4
A.I.V.	9	0,3
IdB	158	5,6
DIE EUROPÄER	46	1,6
AKM	188	6,7
LA	27	1,0
MIL	2	0,1

82600

Frauenhofschule

Urnenwahl	absolut	%
Wahlberechtigte	2 695	
Wähler / Wahlbeteiligung (1)	74	2,7
ungültige Stimmzettel (2)	3	4,1
Gültige Stimmen	2 220	100
davon für ...		
U.A.	181	8,2
It	116	5,2
TKF e.V.	1	0,0
LiFa	1	0,0
ANA	81	3,6
ZFM	10	0,5
AGZ	240	10,8
SL	201	9,1
EU	186	8,4
CL	9	0,4
DIF	11	0,5
LM	1	0,0
IFL	1	0,0
GDU	70	3,2
SOJUS	1	0,0
DAGIP	2	0,1
SPD	102	4,6
FFDM	51	2,3
ILF	65	2,9
KLZ	337	15,2
LDS	10	0,5
AS	7	0,3
MK	61	2,7
BIRLIK	29	1,3
ISF	130	5,9
MHP	1	0,0
PAU	39	1,8
WIF	7	0,3
AKF	75	3,4
A.I.V.	1	0,0
IdB	78	3,5
DIE EUROPÄER	103	4,6
AKM	10	0,5
LA	1	0,0
MIL	1	0,0

(1) Wähler bezogen auf die Wahlberechtigten ohne Briefwahantrag. (2) Prozentuiert auf die Wähler.

Das Ergebnis der Ausländerbeiratswahl 2010 in Frankfurt am Main nach Wahlbezirken

82700

Friedrich-Fröbel-Schule

Urnenwahl	absolut	%
Wahlberechtigte	2 608	
Wähler / Wahlbeteiligung (1)	81	3,1
ungültige Stimmzettel (2)	4	4,9
Gültige Stimmen	2 271	100
davon für ...		
U.A.	14	0,6
It	37	1,6
TKF e.V.	138	6,1
LiFa	0	0,0
ANA	108	4,8
ZFM	3	0,1
AGZ	6	0,3
SL	85	3,7
EU	38	1,7
CL	0	0,0
DIF	60	2,6
LM	0	0,0
IFL	2	0,1
GDU	246	10,8
SOJUS	148	6,5
DAGIP	46	2,0
SPD	279	12,3
FFDM	1	0,0
ILF	141	6,2
KLZ	447	19,7
LDS	0	0,0
AS	40	1,8
MK	12	0,5
BIRLIK	0	0,0
ISF	43	1,9
MHP	0	0,0
PAU	41	1,8
WIF	18	0,8
AKF	133	5,9
A.I.V.	0	0,0
IdB	6	0,3
DIE EUROPÄER	6	0,3
AKM	83	3,7
LA	54	2,4
MIL	36	1,6

82800

Minna-Specht-Schule

Urnenwahl	absolut	%
Wahlberechtigte	2 957	
Wähler / Wahlbeteiligung (1)	140	4,7
ungültige Stimmzettel (2)	15	10,7
Gültige Stimmen	4 323	100
davon für ...		
U.A.	1	0,0
It	194	4,5
TKF e.V.	104	2,4
LiFa	236	5,5
ANA	313	7,2
ZFM	45	1,0
AGZ	7	0,2
SL	7	0,2
EU	288	6,7
CL	20	0,5
DIF	101	2,3
LM	38	0,9
IFL	59	1,4
GDU	34	0,8
SOJUS	114	2,6
DAGIP	59	1,4
SPD	346	8,0
FFDM	38	0,9
ILF	40	0,9
KLZ	412	9,5
LDS	70	1,6
AS	16	0,4
MK	28	0,6
BIRLIK	52	1,2
ISF	117	2,7
MHP	489	11,3
PAU	109	2,5
WIF	161	3,7
AKF	207	4,8
A.I.V.	148	3,4
IdB	53	1,2
DIE EUROPÄER	43	1,0
AKM	210	4,9
LA	28	0,6
MIL	136	3,1

(1) Wähler bezogen auf die Wahlberechtigten ohne Briefwahantrag. (2) Prozentuiert auf die Wähler.

Das Ergebnis der Ausländerbeiratswahl 2010 in Frankfurt am Main nach Wahlbezirken

82900

Boehleschule

Urnenwahl	absolut	%
Wahlberechtigte	2 589	
Wähler / Wahlbeteiligung (1)	74	2,9
ungültige Stimmzettel (2)	1	1,4
Gültige Stimmen	2 354	100
davon für ...		
U.A.	0	0,0
It	112	4,8
TKF e.V.	0	0,0
LiFa	111	4,7
ANA	1	0,0
ZFM	255	10,8
AGZ	0	0,0
SL	6	0,3
EU	117	5,0
CL	28	1,2
DIF	0	0,0
LM	0	0,0
IFL	0	0,0
GDU	283	12,0
SOJUS	29	1,2
DAGIP	74	3,1
SPD	105	4,5
FFDM	0	0,0
ILF	24	1,0
KLZ	38	1,6
LDS	114	4,8
AS	0	0,0
MK	37	1,6
BIRLIK	7	0,3
ISF	37	1,6
MHP	74	3,1
PAU	0	0,0
WIF	687	29,2
AKF	3	0,1
A.I.V.	0	0,0
IdB	0	0,0
DIE EUROPÄER	111	4,7
AKM	74	3,1
LA	27	1,1
MIL	0	0,0

83000

Georg-August-Zinn-Schule

Urnenwahl	absolut	%
Wahlberechtigte	3 937	
Wähler / Wahlbeteiligung (1)	117	3,0
ungültige Stimmzettel (2)	17	14,5
Gültige Stimmen	2 845	100
davon für ...		
U.A.	60	2,1
It	122	4,3
TKF e.V.	0	0,0
LiFa	0	0,0
ANA	160	5,6
ZFM	108	3,8
AGZ	37	1,3
SL	0	0,0
EU	165	5,8
CL	76	2,7
DIF	0	0,0
LM	74	2,6
IFL	3	0,1
GDU	72	2,5
SOJUS	1	0,0
DAGIP	49	1,7
SPD	117	4,1
FFDM	2	0,1
ILF	2	0,1
KLZ	118	4,1
LDS	153	5,4
AS	92	3,2
MK	12	0,4
BIRLIK	46	1,6
ISF	79	2,8
MHP	189	6,6
PAU	3	0,1
WIF	812	28,5
AKF	1	0,0
A.I.V.	1	0,0
IdB	0	0,0
DIE EUROPÄER	92	3,2
AKM	0	0,0
LA	193	6,8
MIL	6	0,2

(1) Wähler bezogen auf die Wahlberechtigten ohne Briefwahantrag. (2) Prozentuiert auf die Wähler.

Das Ergebnis der Ausländerbeiratswahl 2010 in Frankfurt am Main nach Wahlbezirken

83100

Brentanoschule

Urnenwahl	absolut	%
Wahlberechtigte	3 791	
Wähler / Wahlbeteiligung (1)	115	3,0
ungültige Stimmzettel (2)	7	6,1
Gültige Stimmen	3 752	100
davon für ...		
U.A.	6	0,2
It	48	1,3
TKF e.V.	0	0,0
LiFa	4	0,1
ANA	3	0,1
ZFM	8	0,2
AGZ	37	1,0
SL	75	2,0
EU	502	13,4
CL	185	4,9
DIF	56	1,5
LM	150	4,0
IFL	17	0,5
GDU	230	6,1
SOJUS	76	2,0
DAGIP	186	5,0
SPD	317	8,4
FFDM	40	1,1
ILF	109	2,9
KLZ	77	2,1
LDS	16	0,4
AS	37	1,0
MK	0	0,0
BIRLIK	12	0,3
ISF	186	5,0
MHP	140	3,7
PAU	0	0,0
WIF	661	17,6
AKF	6	0,2
A.I.V.	11	0,3
IdB	169	4,5
DIE EUROPÄER	56	1,5
AKM	222	5,9
LA	11	0,3
MIL	99	2,6

83200

Ebelfeldschule

Urnenwahl	absolut	%
Wahlberechtigte	3 577	
Wähler / Wahlbeteiligung (1)	138	3,9
ungültige Stimmzettel (2)	9	6,5
Gültige Stimmen	4 232	100
davon für ...		
U.A.	3	0,1
It	14	0,3
TKF e.V.	0	0,0
LiFa	42	1,0
ANA	0	0,0
ZFM	45	1,1
AGZ	40	0,9
SL	222	5,2
EU	83	2,0
CL	518	12,2
DIF	110	2,6
LM	68	1,6
IFL	10	0,2
GDU	132	3,1
SOJUS	984	23,3
DAGIP	9	0,2
SPD	202	4,8
FFDM	7	0,2
ILF	48	1,1
KLZ	100	2,4
LDS	74	1,7
AS	37	0,9
MK	1	0,0
BIRLIK	21	0,5
ISF	138	3,3
MHP	3	0,1
PAU	16	0,4
WIF	255	6,0
AKF	204	4,8
A.I.V.	58	1,4
IdB	277	6,5
DIE EUROPÄER	85	2,0
AKM	222	5,2
LA	175	4,1
MIL	29	0,7

(1) Wähler bezogen auf die Wahlberechtigten ohne Briefwahantrag. (2) Prozentuiert auf die Wähler.

Das Ergebnis der Ausländerbeiratswahl 2010 in Frankfurt am Main nach Wahlbezirken

83300

Erich-Kästner-Schule

Urnenwahl	absolut	%
Wahlberechtigte	3 226	
Wähler / Wahlbeteiligung (1)	122	3,8
ungültige Stimmzettel (2)	5	4,1
Gültige Stimmen	3 819	100
davon für ...		
U.A.	71	1,9
It	28	0,7
TKF e.V.	39	1,0
LiFa	7	0,2
ANA	13	0,3
ZFM	86	2,3
AGZ	121	3,2
SL	143	3,7
EU	232	6,1
CL	38	1,0
DIF	457	12,0
LM	3	0,1
IFL	123	3,2
GDU	118	3,1
SOJUS	185	4,8
DAGIP	1	0,0
SPD	364	9,5
FFDM	6	0,2
ILF	55	1,4
KLZ	220	5,8
LDS	44	1,2
AS	78	2,0
MK	12	0,3
BIRLIK	1	0,0
ISF	159	4,2
MHP	136	3,6
PAU	4	0,1
WIF	331	8,7
AKF	64	1,7
A.I.V.	191	5,0
IdB	250	6,5
DIE EUROPÄER	58	1,5
AKM	43	1,1
LA	61	1,6
MIL	77	2,0

83400

Römerstadtschule

Urnenwahl	absolut	%
Wahlberechtigte	2 749	
Wähler / Wahlbeteiligung (1)	73	2,7
ungültige Stimmzettel (2)	11	15,1
Gültige Stimmen	2 027	100
davon für ...		
U.A.	60	3,0
It	49	2,4
TKF e.V.	31	1,5
LiFa	72	3,6
ANA	0	0,0
ZFM	71	3,5
AGZ	71	3,5
SL	185	9,1
EU	227	11,2
CL	0	0,0
DIF	96	4,7
LM	74	3,7
IFL	0	0,0
GDU	71	3,5
SOJUS	108	5,3
DAGIP	0	0,0
SPD	113	5,6
FFDM	0	0,0
ILF	35	1,7
KLZ	37	1,8
LDS	73	3,6
AS	0	0,0
MK	36	1,8
BIRLIK	8	0,4
ISF	161	7,9
MHP	0	0,0
PAU	0	0,0
WIF	183	9,0
AKF	0	0,0
A.I.V.	4	0,2
IdB	86	4,2
DIE EUROPÄER	0	0,0
AKM	89	4,4
LA	54	2,7
MIL	33	1,6

(1) Wähler bezogen auf die Wahlberechtigten ohne Briefwahantrag. (2) Prozentuiert auf die Wähler.

Das Ergebnis der Ausländerbeiratswahl 2010 in Frankfurt am Main nach Wahlbezirken

83500

Diesterwegschule

Urnenwahl	absolut	%
Wahlberechtigte	2 827	
Wähler / Wahlbeteiligung (1)	92	3,3
ungültige Stimmzettel (2)	6	6,5
Gültige Stimmen	2 783	100
davon für ...		
U.A.	4	0,1
It	49	1,8
TKF e.V.	48	1,7
LiFa	9	0,3
ANA	11	0,4
ZFM	53	1,9
AGZ	84	3,0
SL	117	4,2
EU	198	7,1
CL	85	3,1
DIF	157	5,6
LM	60	2,2
IFL	9	0,3
GDU	231	8,3
SOJUS	191	6,9
DAGIP	3	0,1
SPD	285	10,2
FFDM	16	0,6
ILF	39	1,4
KLZ	335	12,0
LDS	43	1,5
AS	0	0,0
MK	0	0,0
BIRLIK	15	0,5
ISF	54	1,9
MHP	19	0,7
PAU	77	2,8
WIF	179	6,4
AKF	55	2,0
A.I.V.	9	0,3
IdB	77	2,8
DIE EUROPÄER	2	0,1
AKM	127	4,6
LA	136	4,9
MIL	6	0,2

83600

Anne-Frank-Schule

Urnenwahl	absolut	%
Wahlberechtigte	2 782	
Wähler / Wahlbeteiligung (1)	109	3,9
ungültige Stimmzettel (2)	14	12,8
Gültige Stimmen	3 244	100
davon für ...		
U.A.	90	2,8
It	262	8,1
TKF e.V.	0	0,0
LiFa	3	0,1
ANA	0	0,0
ZFM	1	0,0
AGZ	162	5,0
SL	40	1,2
EU	3	0,1
CL	71	2,2
DIF	41	1,3
LM	0	0,0
IFL	18	0,6
GDU	36	1,1
SOJUS	200	6,2
DAGIP	12	0,4
SPD	85	2,6
FFDM	111	3,4
ILF	46	1,4
KLZ	130	4,0
LDS	235	7,2
AS	54	1,7
MK	81	2,5
BIRLIK	0	0,0
ISF	125	3,9
MHP	230	7,1
PAU	25	0,8
WIF	711	21,9
AKF	102	3,1
A.I.V.	42	1,3
IdB	176	5,4
DIE EUROPÄER	122	3,8
AKM	3	0,1
LA	27	0,8
MIL	0	0,0

(1) Wähler bezogen auf die Wahlberechtigten ohne Briefwahantrag. (2) Prozentuiert auf die Wähler.

Das Ergebnis der Ausländerbeiratswahl 2010 in Frankfurt am Main nach Wahlbezirken

83700

Ludwig-Richter-Schule

Urnenwahl	absolut	%
Wahlberechtigte	1 959	
Wähler / Wahlbeteiligung (1)	88	4,5
ungültige Stimmzettel (2)	8	9,1
Gültige Stimmen	2 581	100
davon für ...		
U.A.	14	0,5
It	25	1,0
TKF e.V.	4	0,2
LiFa	0	0,0
ANA	0	0,0
ZFM	37	1,4
AGZ	33	1,3
SL	177	6,9
EU	245	9,5
CL	85	3,3
DIF	35	1,4
LM	2	0,1
IFL	3	0,1
GDU	94	3,6
SOJUS	3	0,1
DAGIP	4	0,2
SPD	353	13,7
FFDM	3	0,1
ILF	50	1,9
KLZ	341	13,2
LDS	47	1,8
AS	2	0,1
MK	0	0,0
BIRLIK	13	0,5
ISF	227	8,8
MHP	42	1,6
PAU	3	0,1
WIF	148	5,7
AKF	228	8,8
A.I.V.	10	0,4
IdB	125	4,8
DIE EUROPÄER	82	3,2
AKM	39	1,5
LA	40	1,5
MIL	67	2,6

83800

Münzenbergerschule

Urnenwahl	absolut	%
Wahlberechtigte	2 926	
Wähler / Wahlbeteiligung (1)	106	3,6
ungültige Stimmzettel (2)	11	10,4
Gültige Stimmen	3 161	100
davon für ...		
U.A.	1	0,0
It	120	3,8
TKF e.V.	0	0,0
LiFa	0	0,0
ANA	0	0,0
ZFM	21	0,7
AGZ	78	2,5
SL	185	5,9
EU	4	0,1
CL	13	0,4
DIF	25	0,8
LM	37	1,2
IFL	80	2,5
GDU	112	3,5
SOJUS	356	11,3
DAGIP	58	1,8
SPD	23	0,7
FFDM	0	0,0
ILF	33	1,0
KLZ	495	15,7
LDS	370	11,7
AS	56	1,8
MK	0	0,0
BIRLIK	0	0,0
ISF	91	2,9
MHP	3	0,1
PAU	115	3,6
WIF	339	10,7
AKF	50	1,6
A.I.V.	165	5,2
IdB	68	2,2
DIE EUROPÄER	4	0,1
AKM	111	3,5
LA	49	1,6
MIL	99	3,1

(1) Wähler bezogen auf die Wahlberechtigten ohne Briefwahantrag. (2) Prozentuiert auf die Wähler.

Das Ergebnis der Ausländerbeiratswahl 2010 in Frankfurt am Main nach Wahlbezirken

83900

August-Jaspert-Schule

Urnenwahl	absolut	%
Wahlberechtigte	2 321	
Wähler / Wahlbeteiligung (1)	57	2,5
ungültige Stimmzettel (2)	3	5,3
Gültige Stimmen	1 646	100
davon für ...		
U.A.	30	1,8
It	160	9,7
TKF e.V.	2	0,1
LiFa	0	0,0
ANA	0	0,0
ZFM	38	2,3
AGZ	64	3,9
SL	37	2,2
EU	0	0,0
CL	2	0,1
DIF	0	0,0
LM	37	2,2
IFL	74	4,5
GDU	55	3,3
SOJUS	109	6,6
DAGIP	9	0,5
SPD	92	5,6
FFDM	38	2,3
ILF	1	0,1
KLZ	185	11,2
LDS	1	0,1
AS	28	1,7
MK	36	2,2
BIRLIK	101	6,1
ISF	74	4,5
MHP	0	0,0
PAU	37	2,2
WIF	153	9,3
AKF	41	2,5
A.I.V.	99	6,0
IdB	59	3,6
DIE EUROPÄER	45	2,7
AKM	39	2,4
LA	0	0,0
MIL	0	0,0

84000

Schule am Ried

Urnenwahl	absolut	%
Wahlberechtigte	3 192	
Wähler / Wahlbeteiligung (1)	86	2,7
ungültige Stimmzettel (2)	1	1,2
Gültige Stimmen	2 860	100
davon für ...		
U.A.	67	2,3
It	131	4,6
TKF e.V.	43	1,5
LiFa	26	0,9
ANA	0	0,0
ZFM	4	0,1
AGZ	111	3,9
SL	47	1,6
EU	209	7,3
CL	37	1,3
DIF	75	2,6
LM	183	6,4
IFL	14	0,5
GDU	130	4,5
SOJUS	37	1,3
DAGIP	22	0,8
SPD	151	5,3
FFDM	83	2,9
ILF	37	1,3
KLZ	157	5,5
LDS	2	0,1
AS	203	7,1
MK	0	0,0
BIRLIK	46	1,6
ISF	155	5,4
MHP	28	1,0
PAU	37	1,3
WIF	631	22,1
AKF	49	1,7
A.I.V.	1	0,0
IdB	74	2,6
DIE EUROPÄER	48	1,7
AKM	19	0,7
LA	3	0,1
MIL	0	0,0

(1) Wähler bezogen auf die Wahlberechtigten ohne Briefwahantrag. (2) Prozentuiert auf die Wähler.

Das Ergebnis der Ausländerbeiratswahl 2010 in Frankfurt am Main nach Wahlbezirken

84100**Zentgrafenschule**

Urnenwahl	absolut	%
Wahlberechtigte	1 595	
Wähler / Wahlbeteiligung (1)	24	1,5
ungültige Stimmzettel (2)	2	8,3
Gültige Stimmen	735	100
davon für ...		
U.A.	60	8,2
It	12	1,6
TKF e.V.	0	0,0
LiFa	0	0,0
ANA	0	0,0
ZFM	0	0,0
AGZ	0	0,0
SL	0	0,0
EU	0	0,0
CL	37	5,0
DIF	3	0,4
LM	37	5,0
IFL	0	0,0
GDU	0	0,0
SOJUS	0	0,0
DAGIP	0	0,0
SPD	74	10,1
FFDM	74	10,1
ILF	0	0,0
KLZ	49	6,7
LDS	0	0,0
AS	0	0,0
MK	0	0,0
BIRLIK	3	0,4
ISF	40	5,4
MHP	0	0,0
PAU	0	0,0
WIF	179	24,4
AKF	25	3,4
A.I.V.	28	3,8
IdB	37	5,0
DIE EUROPÄER	0	0,0
AKM	74	10,1
LA	3	0,4
MIL	0	0,0

84200**Freiligrathschule**

Urnenwahl	absolut	%
Wahlberechtigte	4 276	
Wähler / Wahlbeteiligung (1)	150	3,5
ungültige Stimmzettel (2)	19	12,7
Gültige Stimmen	4 122	100
davon für ...		
U.A.	56	1,4
It	260	6,3
TKF e.V.	4	0,1
LiFa	36	0,9
ANA	21	0,5
ZFM	49	1,2
AGZ	200	4,9
SL	148	3,6
EU	148	3,6
CL	112	2,7
DIF	231	5,6
LM	0	0,0
IFL	231	5,6
GDU	68	1,6
SOJUS	0	0,0
DAGIP	74	1,8
SPD	108	2,6
FFDM	7	0,2
ILF	43	1,0
KLZ	296	7,2
LDS	106	2,6
AS	84	2,0
MK	9	0,2
BIRLIK	502	12,2
ISF	0	0,0
MHP	76	1,8
PAU	9	0,2
WIF	303	7,4
AKF	0	0,0
A.I.V.	678	16,4
IdB	59	1,4
DIE EUROPÄER	12	0,3
AKM	186	4,5
LA	3	0,1
MIL	3	0,1

(1) Wähler bezogen auf die Wahlberechtigten ohne Briefwahantrag. (2) Prozentuiert auf die Wähler.

Das Ergebnis der Ausländerbeiratswahl 2010 in Frankfurt am Main nach Wahlbezirken

84300

Kasinoschule

Urnenwahl	absolut	%
Wahlberechtigte	4 050	
Wähler / Wahlbeteiligung (1)	100	2,5
ungültige Stimmzettel (2)	3	3,0
Gültige Stimmen	3 162	100
davon für ...		
U.A.	29	0,9
It	197	6,2
TKF e.V.	73	2,3
LiFa	2	0,1
ANA	86	2,7
ZFM	16	0,5
AGZ	58	1,8
SL	37	1,2
EU	22	0,7
CL	37	1,2
DIF	101	3,2
LM	74	2,3
IFL	11	0,3
GDU	279	8,8
SOJUS	37	1,2
DAGIP	108	3,4
SPD	194	6,1
FFDM	115	3,6
ILF	37	1,2
KLZ	111	3,5
LDS	152	4,8
AS	43	1,4
MK	74	2,3
BIRLIK	3	0,1
ISF	103	3,3
MHP	133	4,2
PAU	119	3,8
WIF	486	15,4
AKF	121	3,8
A.I.V.	4	0,1
IdB	185	5,9
DIE EUROPÄER	0	0,0
AKM	82	2,6
LA	0	0,0
MIL	33	1,0

84400

Fridtjof-Nansen-Schule

Urnenwahl	absolut	%
Wahlberechtigte	4 344	
Wähler / Wahlbeteiligung (1)	139	3,2
ungültige Stimmzettel (2)	9	6,5
Gültige Stimmen	4 263	100
davon für ...		
U.A.	100	2,3
It	154	3,6
TKF e.V.	208	4,9
LiFa	8	0,2
ANA	113	2,7
ZFM	9	0,2
AGZ	135	3,2
SL	3	0,1
EU	113	2,7
CL	129	3,0
DIF	262	6,1
LM	43	1,0
IFL	46	1,1
GDU	157	3,7
SOJUS	92	2,2
DAGIP	18	0,4
SPD	133	3,1
FFDM	28	0,7
ILF	154	3,6
KLZ	151	3,5
LDS	79	1,9
AS	74	1,7
MK	154	3,6
BIRLIK	1	0,0
ISF	223	5,2
MHP	63	1,5
PAU	111	2,6
WIF	416	9,8
AKF	40	0,9
A.I.V.	47	1,1
IdB	197	4,6
DIE EUROPÄER	113	2,7
AKM	551	12,9
LA	6	0,1
MIL	132	3,1

(1) Wähler bezogen auf die Wahlberechtigten ohne Briefwahantrag. (2) Prozentuiert auf die Wähler.

Das Ergebnis der Ausländerbeiratswahl 2010 in Frankfurt am Main nach Wahlbezirken

84500

Adolf-Reichwein-Schule

Urnenwahl	absolut	%
Wahlberechtigte	3 730	
Wähler / Wahlbeteiligung (1)	99	2,7
ungültige Stimmzettel (2)	8	8,1
Gültige Stimmen	2 999	100
davon für ...		
U.A.	0	0,0
It	222	7,4
TKF e.V.	99	3,3
LiFa	37	1,2
ANA	0	0,0
ZFM	3	0,1
AGZ	37	1,2
SL	27	0,9
EU	160	5,3
CL	0	0,0
DIF	0	0,0
LM	74	2,5
IFL	0	0,0
GDU	219	7,3
SOJUS	1	0,0
DAGIP	0	0,0
SPD	100	3,3
FFDM	77	2,6
ILF	2	0,1
KLZ	111	3,7
LDS	74	2,5
AS	373	12,4
MK	331	11,0
BIRLIK	0	0,0
ISF	0	0,0
MHP	2	0,1
PAU	0	0,0
WIF	288	9,6
AKF	0	0,0
A.I.V.	33	1,1
IdB	74	2,5
DIE EUROPÄER	3	0,1
AKM	371	12,4
LA	83	2,8
MIL	198	6,6

84600

Walter-Kolb-Schule

Urnenwahl	absolut	%
Wahlberechtigte	2 755	
Wähler / Wahlbeteiligung (1)	69	2,5
ungültige Stimmzettel (2)	4	5,8
Gültige Stimmen	1 842	100
davon für ...		
U.A.	32	1,7
It	75	4,1
TKF e.V.	81	4,4
LiFa	4	0,2
ANA	6	0,3
ZFM	9	0,5
AGZ	38	2,1
SL	38	2,1
EU	48	2,6
CL	1	0,1
DIF	62	3,4
LM	59	3,2
IFL	76	4,1
GDU	29	1,6
SOJUS	1	0,1
DAGIP	12	0,7
SPD	92	5,0
FFDM	29	1,6
ILF	22	1,2
KLZ	119	6,5
LDS	25	1,4
AS	21	1,1
MK	42	2,3
BIRLIK	1	0,1
ISF	1	0,1
MHP	8	0,4
PAU	20	1,1
WIF	303	16,4
AKF	149	8,1
A.I.V.	34	1,8
IdB	75	4,1
DIE EUROPÄER	49	2,7
AKM	48	2,6
LA	1	0,1
MIL	232	12,6

(1) Wähler bezogen auf die Wahlberechtigten ohne Briefwahantrag. (2) Prozentuiert auf die Wähler.

Das Ergebnis der Ausländerbeiratswahl 2010 in Frankfurt am Main nach Wahlbezirken

84700

Volkshaus Sossenheim

Urnenwahl	absolut	%
Wahlberechtigte	3 293	
Wähler / Wahlbeteiligung (1)	86	2,6
ungültige Stimmzettel (2)	1	1,2
Gültige Stimmen	2 909	100
davon für ...		
U.A.	4	0,1
It	39	1,3
TKF e.V.	1	0,0
LiFa	7	0,2
ANA	83	2,9
ZFM	4	0,1
AGZ	73	2,5
SL	1	0,0
EU	2	0,1
CL	1	0,0
DIF	152	5,2
LM	1	0,0
IFL	44	1,5
GDU	203	7,0
SOJUS	270	9,3
DAGIP	5	0,2
SPD	60	2,1
FFDM	84	2,9
ILF	7	0,2
KLZ	112	3,9
LDS	142	4,9
AS	88	3,0
MK	4	0,1
BIRLIK	4	0,1
ISF	75	2,6
MHP	17	0,6
PAU	263	9,0
WIF	451	15,5
AKF	75	2,6
A.I.V.	46	1,6
IdB	206	7,1
DIE EUROPÄER	62	2,1
AKM	222	7,6
LA	1	0,0
MIL	100	3,4

84800

Carlo-Mierendorff-Schule

Urnenwahl	absolut	%
Wahlberechtigte	3 060	
Wähler / Wahlbeteiligung (1)	104	3,4
ungültige Stimmzettel (2)	3	2,9
Gültige Stimmen	3 178	100
davon für ...		
U.A.	0	0,0
It	228	7,2
TKF e.V.	34	1,1
LiFa	37	1,2
ANA	112	3,5
ZFM	15	0,5
AGZ	126	4,0
SL	124	3,9
EU	154	4,8
CL	143	4,5
DIF	93	2,9
LM	0	0,0
IFL	11	0,3
GDU	107	3,4
SOJUS	74	2,3
DAGIP	153	4,8
SPD	276	8,7
FFDM	13	0,4
ILF	36	1,1
KLZ	364	11,5
LDS	43	1,4
AS	114	3,6
MK	0	0,0
BIRLIK	0	0,0
ISF	278	8,7
MHP	13	0,4
PAU	37	1,2
WIF	165	5,2
AKF	74	2,3
A.I.V.	3	0,1
IdB	34	1,1
DIE EUROPÄER	3	0,1
AKM	260	8,2
LA	54	1,7
MIL	0	0,0

(1) Wähler bezogen auf die Wahlberechtigten ohne Briefwahantrag. (2) Prozentuiert auf die Wähler.

Das Ergebnis der Ausländerbeiratswahl 2010 in Frankfurt am Main nach Wahlbezirken

84900

Michael-Grzimek-Schule

Urnenwahl	absolut	%
Wahlberechtigte	3 361	
Wähler / Wahlbeteiligung (1)	94	2,8
ungültige Stimmzettel (2)	4	4,3
Gültige Stimmen	3 029	100
davon für ...		
U.A.	2	0,1
It	171	5,6
TKF e.V.	1	0,0
LiFa	2	0,1
ANA	1	0,0
ZFM	81	2,7
AGZ	50	1,7
SL	13	0,4
EU	90	3,0
CL	336	11,1
DIF	0	0,0
LM	1	0,0
IFL	132	4,4
GDU	206	6,8
SOJUS	227	7,5
DAGIP	2	0,1
SPD	372	12,3
FFDM	2	0,1
ILF	4	0,1
KLZ	39	1,3
LDS	38	1,3
AS	41	1,4
MK	1	0,0
BIRLIK	1	0,0
ISF	266	8,8
MHP	1	0,0
PAU	75	2,5
WIF	186	6,1
AKF	74	2,4
A.I.V.	4	0,1
IdB	279	9,2
DIE EUROPÄER	244	8,1
AKM	80	2,6
LA	1	0,0
MIL	6	0,2

(1) Wähler bezogen auf die Wahlberechtigten ohne Briefwahantrag. (2) Prozentuiert auf die Wähler.

Bewerberergebnisse bei der Ausländerbeiratswahl 2010 in Frankfurt am Main - sortiert nach Personenstimmen
U.A.: 1 Sitz

Rang	Listenplatz	Bewerber/in	Stimmen
1	101	Güler, Cem	1 856
2	103	Ikbal, Muammer	1 184
3	102	Türkoglu, Hüseyin	1 175
4	105	Türkoglu, Hasan	944
5	106	Maras, Hüseyin	944
6	108	Gürbüz, Hakan	935
7	104	Karacoban, Yunus	934
8	107	Öztürk, Seyfettin	931
9	109	Alkan, Mirze	931
10	110	Andas, Resul	927

It: 1 Sitz

Rang	Listenplatz	Bewerber/in	Stimmen
1	202	Plumari, Salvatore	651
2	203	Bruno, Giuseppe	589
3	201	Rinaldi, Francesco	559
4	205	Aiello, Carmelo	503
5	204	Greco, Vincenzo	501
6	206	Machado Borges, Mario	478
7	208	Mustacchia, Giovanni	476
8	210	Vargiu, Paolo	476
9	211	di Sirio, Michele	474
10	207	Isoni, Giuseppe	465
11	209	Franchi, Mariano	459
12	213	Rinaldi, Francesca	372
13	212	Piccini, Luigi	327

TKF e.V.: 1 Sitz

Rang	Listenplatz	Bewerber/in	Stimmen
1	301	Metin, Muhammed	1 716
2	302	Caglayan, Muhammet	1 389
3	303	Taskale, Mehmet	908
4	305	Yolcu, Özlem	747
5	307	Kantaroglu, Gürsoy	737
6	304	Düzgün, Muhammet	732
7	309	Sezen, Mustafa	715
8	306	Metin, Bayram	712
9	308	Sari, Ilyas	659
10	310	Kolcak, Nurettin	652
11	311	Benli, Mehmet	650

Bewerberergebnisse bei der Ausländerbeiratswahl 2010 in Frankfurt am Main - sortiert nach Personenstimmen
LiFa: 1 Sitz

Rang	Listenplatz	Bewerber/in	Stimmen
1	401	Yildirim, Mehmet	721
2	403	Cetinkaya, Mustafa	654
3	404	Ceviz, Ulas	654
4	407	Almali, Hüseyin	653
5	405	Güven, Ercüment	648
6	409	Demirci, Yasin	641
7	408	Yikgec, Burhan	637
8	406	Katma, Murat	633
9	410	Sahin, Binali	630
10	411	Can, Yunus	582
11	402	Göcer, Kadir	571
12	412	Candas, Hilmi	570

ANA: 1 Sitz

Rang	Listenplatz	Bewerber/in	Stimmen
1	501	Altiok, Mesut	2 002
2	502	Altiok, Mehmet	1 944
3	503	Altiok, Habip	1 471
4	508	Yalcin, Yusuf	1 363
5	504	Ulucay, Aydogan	948
6	505	Dalsar, Cebrail	760
7	506	Cetin, Mehmet	751
8	507	Saril, Mehmet Akif	725
9	509	Tekin, Habip	711
10	511	Tas, Kadir	566
11	510	Göksu, Haci	555
12	512	Cinar, Yakup	555
13	513	Ercan, Mustafa	544
14	514	Urucu, Mesut	477

ZFM: 1 Sitz

Rang	Listenplatz	Bewerber/in	Stimmen
1	602	Khan, Nimra	883
2	605	Sikalopoulos, Alexander	526
3	613	Khan, Zahida	357
4	607	Erbasli, Bican	328
5	609	Picariello, Paolo	326
6	606	Soltani, Arzo	324
7	608	Bakan, Ahmet-Selcuk	320
8	604	Katakpaou-Toure, Soniya	319
9	603	Mucharov, Maxim	312
10	610	Katakpaou-Toure, Anissa	297
11	611	Cacuango Soto, Ricardo	266
12	601	Alzaanin, Hasan	263
13	612	Mucharova, Tatiana	236

Bewerberergebnisse bei der Ausländerbeiratswahl 2010 in Frankfurt am Main - sortiert nach Personenstimmen
AGZ

Rang	Listenplatz	Bewerber/in	Stimmen
1	701	Molina Dominguez, Catalina	432
2	704	Valdez Villafuerte, Carmen	371
3	709	Pizarro Fernandez, Pamela	370
4	706	Hernandez Figueroa, Tania	363
5	703	Gabriel, Mirna	352
6	705	Sepulveda Ruiz, Jorge	352
7	702	Szwec, Deborah	351
8	707	de Area Leao-Sitals, Sonja	335
9	708	Olivarec Escamilla, Ignacio	316
10	710	Mendez Chaname, Moises	314
11	711	Lopez Uribe, Azlam	312
12	713	Castillo Serrano, Martha	277
13	712	Melero Rodriguez, Virginia	268

SL: 1 Sitz

Rang	Listenplatz	Bewerber/in	Stimmen
1	801	Pribic, Dragan	475
2	805	Tomic, Natasa	434
3	811	Visnjic, Sasa	432
4	804	Stanojevic, Nada	424
5	803	Simic, Ljubisa	412
6	808	Pribic, Igor	412
7	802	Kokir, Djordje	407
8	807	Milanovic, Petar	407
9	809	Mijovic, Ruza	403
10	806	Kokir, Jelena	398
11	810	Botic, Aleksandra	393
12	812	Misljenovic, Dejan	327
13	813	Marcus, Olivera	293

EU: 4 Sitze

Rang	Listenplatz	Bewerber/in	Stimmen
1	901	Tozoglu, Asim	3 755
2	902	Erbas, Aydin	3 650
3	907	Aslan, Orhan	3 140
4	904	Ürün, Yakup	3 095
5	908	Khan, Kenza	2 599
6	910	Yanaz, Elif	2 144
7	909	Ersoy, Mahmut	2 065
8	912	Calgici, Tülay	1 988
9	916	Lale, Zeynep	1 907
10	911	Yüksel, Mesut	1 842
11	905	Atak, Hatice	1 839
12	914	Toksöz, Gamze	1 811
13	915	Cengiz, Alettin	1 757
14	913	Tas, Gökhan	1 663
15	903	Baycan, Sedat	1 552
16	906	Altinok, Sedat	1 456

Bewerberergebnisse bei der Ausländerbeiratswahl 2010 in Frankfurt am Main - sortiert nach Personenstimmen
CL: 1 Sitz

Rang	Listenplatz	Bewerber/in	Stimmen
1	1001	Gu, Yuhua	690
2	1006	Zhou, Chengyi	599
3	1002	Yang, Ming	555
4	1005	Li, Yan	532
5	1008	Cai, Lianzhen	529
6	1004	Dr. Zhang, Qian	515
7	1009	Liu, Weibing	514
8	1010	Zhang, Jingjing	514
9	1007	Li, Zhengjun	508
10	1012	Wang, Xiaodong	500
11	1014	Zhang, Lin	499
12	1011	He, Xiaojian	497
13	1016	Liu, Jun	487
14	1015	Liang, Yuhong	481
15	1018	Wang, Mengmeng	480
16	1017	Peng, Tao	476
17	1003	Dr. Wang, Shuo	474
18	1013	Ma, Fabiao	474

DIF: 1 Sitz

Rang	Listenplatz	Bewerber/in	Stimmen
1	1104	Dr. Kurt, Hüseyin	1 993
2	1106	Dinler, Özkan	995
3	1102	Dogruer, Selcuk	895
4	1105	Dinc, Hasan	783
5	1101	Kasimay, Deniz	743
6	1103	Yorgun, Engin	725
7	1107	Aydin, Mehmet	689
8	1108	Kara, Sabri	677
9	1109	Karakis, Bilal	671
10	1110	Pehlivan, Naim	665

LM: 3 Sitze

Rang	Listenplatz	Bewerber/in	Stimmen
1	1203	Hacioglu, Haci	1 952
2	1202	Sahin, Gülüzar	1 890
3	1201	Cetiner, Sertac	1 723
4	1204	Yasa, Öznur	1 555
5	1207	Hacioglu, Silan	1 442
6	1206	Kenan, Musa	1 409
7	1211	Malci, Süleyman	1 402
8	1208	Özcelik, Ali	1 376

Bewerberergebnisse bei der Ausländerbeiratswahl 2010 in Frankfurt am Main - sortiert nach Personenstimmen
noch LM

Rang	Listenplatz	Bewerber/in	Stimmen
9	1216	Karatas, Sevket	1 363
10	1213	Erbas, Ibrahim	1 360
11	1217	Karakurt, Mehmet	1 354
12	1205	Danisir, Meliha	1 344
13	1215	Ürün, Ahmet	1 338
14	1214	Gülec, Eyüb	1 323
15	1209	Yaman, Delal	1 320
16	1210	Üstek, Mehmet	1 312
17	1212	Yanar, Nadir	1 302

IFL: 2 Sitze

Rang	Listenplatz	Bewerber/in	Stimmen
1	1301	Zengin, Ömer	2 706
2	1302	Gülezen, Enis	2 663
3	1306	Hamurcu, Ömer	1 665
4	1303	Ölcek, Sevket	1 305
5	1305	Duman, Mehmet	1 283
6	1304	Küpelikilinc, Remzi	1 222
7	1309	Sarikaya, Ibrahim	1 150
8	1307	Özel, Hacı	1 114
9	1308	Apaydin, Cengiz	1 110
10	1312	Altinok, Sungur	944
11	1311	Baykurt, Mesut	937
12	1310	Selek, Mustafa	923
13	1314	Saglamcali, Adil	884
14	1313	Günay, Ahmet	869

GDU: 1 Sitz

Rang	Listenplatz	Bewerber/in	Stimmen
1	1401	Dr. Spyrou, Aristotelis	1 105
2	1403	Karipidou, Sawatu	998
3	1405	Nikolaidou, Fotini	947
4	1407	Papadopoulou, Parthena	947
5	1408	Menni, Filareti	872
6	1402	Tamtelen, Chrissoula	870
7	1411	Papageorgiou, Nikolaos	869
8	1410	Koufaliotu, Styliani	837
9	1404	Kaloudis, Konstantinos	824
10	1412	Sevaslidou, Elisavet	796
11	1409	Tamtelen, Ioannis	757
12	1406	Dangaris, Dimitrios	738

Bewerberergebnisse bei der Ausländerbeiratswahl 2010 in Frankfurt am Main - sortiert nach Personenstimmen**SOJUS: 1 Sitz**

Rang	Listenplatz	Bewerber/in	Stimmen
1	1505	Mammadov, Juma	1 028
2	1501	Wilms, Olga	966
3	1509	Dubs, Elena	948
4	1507	Schwan, Fjodor	939
5	1508	Surodina, Natalia	935
6	1506	Gorelik, Vadim	901
7	1504	Singer, Jewgenij	859
8	1503	Levin, Vladimir	817
9	1502	Yurchenko, Larisa	812
10	1510	Geyer, Alexej	794
11	1511	Rodionov, Sergey	781
12	1514	Ludmirski, Elena	768
13	1513	Philippenko, Victor	759
14	1512	Narubayev, Dauren	737

DAGIP

Rang	Listenplatz	Bewerber/in	Stimmen
1	1601	Tatchouop, Jean-Jules	236
2	1602	Tchanile, Rafatou	175
3	1609	Stegmann, Brigitte	162
4	1604	Kajela-Röttger, Dasitu	154
5	1611	Hamelburg, Lynda	152
6	1603	Modjokobo, Byalo	149
7	1606	Katumpa, Tshianyi	149
8	1607	Fonkou Tenede, Rodrigue	148
9	1608	Gacheru, Alexander	148
10	1610	Freiherr von Brandenstein, Gerald	148
11	1605	Girmay, Gaim	144
12	1613	Antonio, Ajibola	143
13	1614	Angor, Denis	143
14	1616	Jallow, Yusupha	137
15	1617	Bibaoune, Mariam	137
16	1612	Mekasha, Hirut	135
17	1615	Pösiger, Ivelyne	135
18	1618	Edorh, Meye	131

SPD: 1 Sitz

Rang	Listenplatz	Bewerber/in	Stimmen
1	1708	Gannoukh, Abdenassar	2 965
2	1703	Petkos, Theodoros	1 354
3	1701	Sitki, Hüseyin	1 052
4	1713	Zarcadas, Grigorios	1 002
5	1710	Ouzouni, Maria	1 001
6	1704	Dr. Özak, Ibrahim	942

Bewerberergebnisse bei der Ausländerbeiratswahl 2010 in Frankfurt am Main - sortiert nach Personenstimmen
noch SPD

Rang	Listenplatz	Bewerber/in	Stimmen
7	1705	Langlet, Jean-Marie	912
8	1702	Qani, Nadia	894
9	1706	Grunwald, Grzegorz	861
10	1707	Lourenco Freire, Ana	842
11	1711	Tek, Süleyman	829
12	1709	Ghirmazion, Fessum	789
13	1712	Cink, Johann	578

FFDM: 1 Sitz

Rang	Listenplatz	Bewerber/in	Stimmen
1	1801	Aslan, Hidir	1 066
2	1802	Aslan, Akan	900
3	1804	Toluay, Ali	892
4	1811	Gülmez, Sultan	871
5	1810	Duman, Gülüzar	867
6	1806	Cam, Cemal	865
7	1807	Kaya, Sahure	863
8	1805	Boztas, Abedin	862
9	1803	Kizilkaya, Baran	861
10	1809	Ketenoglu, Cengiz	851
11	1808	Ürflü, Abidin	846
12	1812	Celik, Nevin	604
13	1813	Daldal, Hülya	582

ILF

Rang	Listenplatz	Bewerber/in	Stimmen
1	1901	Tsoura, Maria	703
2	1909	Tsangavelis, Athanassios	413
3	1914	Mouratidis, Dimitrios	398
4	1907	Papaioannou, Efstathios	392
5	1908	Mouratidou, Krystallo	386
6	1910	Avlianos, Athanasios	306
7	1902	Kimyon, Adnen	275
8	1906	Emilova, Ani	266
9	1905	Hosseini, Said	255
10	1904	Brock-Radu, Loredana-Florentina	238
11	1903	Knolle-Akyüz, Anahit	196
12	1911	Mazeh, Hassan	190
13	1912	Kimyon, Mehmet	188
14	1913	Sinci, Veysal	186

Bewerberergebnisse bei der Ausländerbeiratswahl 2010 in Frankfurt am Main - sortiert nach Personenstimmen
KLZ: 1 Sitz

Rang	Listenplatz	Bewerber/in	Stimmen
1	2003	Susak, Mario	1 263
2	2006	Koturic, Mario	1 187
3	2001	Bulic, Mate	1 142
4	2004	Bagaric, Ante	1 131
5	2008	Krizic, Darko	1 118
6	2010	Culjak, Tugomir	1 115
7	2009	Knez, Kristijan	1 109
8	2002	Akmadza, Franjo	1 106
9	2011	Odrljic, Jasminka	1 103
10	2007	Bosnjak, Zdravko	1 070
11	2005	Grebenar, Josip	1 068
12	2012	Budisa, Milena	796
13	2013	Pipic, Ljerka	789

LDS: 1 Sitz

Rang	Listenplatz	Bewerber/in	Stimmen
1	2104	Yoldas, Izzet	924
2	2101	Bayer, Yasar	837
3	2105	Koc, Seher	649
4	2106	Koc, Ali	640
5	2102	Yilmazer, Hidir	637
6	2107	Dikmen, Metin	637
7	2103	Ünver, Mustafa	618
8	2109	Seker, Funda	609
9	2111	Salta, Bengi	607
10	2108	Özer, Sahin	605
11	2110	Öztürk, Aziz	599
12	2113	Salta, Cavit	421
13	2112	Ünlüçifci, Özdemir	397

AS

Rang	Listenplatz	Bewerber/in	Stimmen
1	2201	Gavi, Date	304
2	2208	Koranteng, Clifford	279
3	2202	Danier Galwak, Duer	258
4	2205	Bungalo, Paulo	253
5	2211	Nderitu, Ruth	248
6	2206	Badjie, Lamin	239
7	2210	Girmay-Yakob, Mesfin	239
8	2209	Bah, Mamadou	237
9	2203	Katakpaou-Toure, Moudassirou	236
10	2207	Sow, Ibrahima	234
11	2204	Sow, Abdoul	233
12	2213	Ykealo, Salomon	184
13	2212	Issa-Toure, Hadiyatou	171

Bewerberergebnisse bei der Ausländerbeiratswahl 2010 in Frankfurt am Main - sortiert nach Personenstimmen
MK: 1 Sitz

Rang	Listenplatz	Bewerber/in	Stimmen
1	2307	Duran, Saban	660
2	2312	Kazancik, Oguzhan	547
3	2302	Candir, Mikail	521
4	2305	Danli, Necip	507
5	2301	Engin, Sükrü	502
6	2303	Aybulut, Ömer	492
7	2306	Karagöz, Yusuf	488
8	2311	Danli, Muhsin	487
9	2310	Candir, Mustafa	481
10	2309	Candir, Abdullah	466
11	2308	Önlü, Mehmet	446
12	2304	Kandemir, Erol	428

BIRLIK

Rang	Listenplatz	Bewerber/in	Stimmen
1	2415	Yimez, Hasan	849
2	2401	Aygün, Yusuf	213
3	2402	Senel, Nuray	154
4	2403	Yerli, Mustafa	125
5	2410	Polat, Yunus	115
6	2417	Sürmeli, Hamdi	111
7	2409	Yurdakul, Burak	105
8	2411	Cetin, Mustafa	101
9	2405	Kaya, Serpil	99
10	2404	Geyik, Arzu	96
11	2408	Kaya, Güven	95
12	2406	Kajosevic, Ahmed	91
13	2412	Usta, Kemal	89
14	2407	Avziji, Aljiriza	88
15	2413	Ilhan, Turgay	79
16	2414	Demirkiran, Osman	74
17	2416	Pamuk, Özkan	70

ISF: 1 Sitz

Rang	Listenplatz	Bewerber/in	Stimmen
1	2501	Johnson, Kerry	972
2	2502	o' Mahony, Teresa	917
3	2503	Roper Yearwood, Gregorio	819
4	2505	Norris, Keith	802
5	2507	Gonzalez Fernandez, Pedro	798
6	2506	Lileiko, Marina	793
7	2508	Lawson, Christopher	790

Bewerberergebnisse bei der Ausländerbeiratswahl 2010 in Frankfurt am Main - sortiert nach Personenstimmen**noch ISF**

Rang	Listenplatz	Bewerber/in	Stimmen
8	2509	Fethiere-Berding, Sabine	757
9	2510	Copeland, Keith	754
10	2511	Bryant, Michelle	752
11	2504	Taskin, Cihad	744
12	2513	Sanchez Rasking, Elizabeth	570
13	2512	Nelson, Willie	564

MHP: 1 Sitz

Rang	Listenplatz	Bewerber/in	Stimmen
1	2601	Cetiner, Feyyaz	1 241
2	2607	Hamurcu, Fatma	967
3	2605	Akkaya, Ali	915
4	2604	Gayretli, Mahmut	908
5	2608	Gaplan, Abdullah	850
6	2602	Konca, Ali Osman	831
7	2610	Sümengen, Muhterem	806
8	2609	Gömbel, Ramazan	785
9	2603	Colak, Aygül	740
10	2611	Erdogan, Ekrem	733
11	2612	Yesil, Kürsad	639
12	2613	Arslan, Erol	639
13	2606	Altiok, Recayi	494

PAU: 1 Sitz

Rang	Listenplatz	Bewerber/in	Stimmen
1	2701	Ahmad, Syed	1 029
2	2706	Pardesi, Gurdeep Singh	966
3	2702	Ahmad, Amjad	874
4	2707	Javaid, Mubeen	870
5	2709	Odeh, Iyad	863
6	2705	Haq, Shamsul	856
7	2710	Ahmed, Salah-Ud-Din	853
8	2708	Ahmad, Idrees	851
9	2704	Mian, Abdul Salam	848
10	2703	Gardezi, Shela	800
11	2711	Shahid, Khalid	792
12	2713	Ahmed, Zahoor	594
13	2712	Ahmad, Hanif	586

Bewerberergebnisse bei der Ausländerbeiratswahl 2010 in Frankfurt am Main - sortiert nach Personenstimmen
WIF: 2 Sitze

Rang	Listenplatz	Bewerber/in	Stimmen
1	2811	Brillante, Luigi	1 808
2	2801	Carbone, Maurella	1 419
3	2802	lo Chiano, Giulietta	1 384
4	2803	Basta, Nicola	1 278
5	2808	Piazzolla, Antonio	1 273
6	2804	Santos Marques, Melanie	1 247
7	2805	Cirillo, Rosa	1 233
8	2807	Gentile, Paolina	1 226
9	2806	Iannone, Domenico	1 189
10	2809	Sottosanti Satta, Lina	1 173
11	2810	Grilletta, Rosa	1 136
12	2812	Parla Burgio, Paola	1 107
13	2813	Chimenti, Cosimo	921
14	2814	Ambrosio Casanova, Amalia	882
15	2822	Dr. d' Angelico, Maria	743
16	2817	Balbi, Antonio	720
17	2819	Albamonte, Marinella	702
18	2815	Testadoro, Giovanna	690
19	2823	di Vito, Ramona	677
20	2816	Pellecchia, Stefania	654
21	2818	Marano, Giuseppe	644
22	2820	Fortino, Domenico	638
23	2821	Valerioti, Mario	629

AKF: 1 Sitz

Rang	Listenplatz	Bewerber/in	Stimmen
1	2901	Gusak, Robert	462
2	2904	Dimitrieska, Robertina	437
3	2909	Simovic, Daniela	412
4	2903	Lebo, Denis	411
5	2906	Dolibasic, Krunoslav	396
6	2910	Kulis, Ivan	393
7	2911	Prusina, Daniela	392
8	2907	Karin, Katarina	387
9	2908	Laus, Jelena	371
10	2905	Celina, Martina	364
11	2902	Ribaric, Igor	361
12	2912	Gusak, Antonija	308
13	2913	Klapp, Marija	261

Bewerberergebnisse bei der Ausländerbeiratswahl 2010 in Frankfurt am Main - sortiert nach Personenstimmen
A.I.V.: 2 Sitze

Rang	Listenplatz	Bewerber/in	Stimmen
1	3001	Isler, Kemal	2 092
2	3002	Seker, Rahmi	1 614
3	3005	Gökoglu, Fahrettin	1 575
4	3003	Acar, Ayhan	1 571
5	3004	Yilmaz, Ihsan	1 527
6	3006	Salavati, Saadet	1 426
7	3008	Aksu, Ali	1 395
8	3007	Özbayram, Fatih	1 381
9	3009	Kutlusoy, Celal	1 377
10	3011	Temiz, Mustafa	1 275
11	3010	Yilmaz, Ali	1 268

IdB: 1 Sitz

Rang	Listenplatz	Bewerber/in	Stimmen
1	3101	Vukolova, Natalia	721
2	3102	Bensch, Alina	584
3	3105	Tolstova, Natalia	584
4	3103	Lepore, Larissa	565
5	3107	Golovin, Ekaterina	508
6	3104	Jaremitsch, Denis	495
7	3106	Gouchtchine, Albert	480
8	3109	Ziegler, Elena	398
9	3108	Krasnov, Vladimir	376
10	3113	Kletserman, Semen	376
11	3111	Stepanenko, Anna	372
12	3110	Golovin, Evgeny	368
13	3114	Ginovker, Elena	354
14	3112	Smurago, Elena	350
15	3115	Sentschenko, Sergej	334

DIE EUROPÄER

Rang	Listenplatz	Bewerber/in	Stimmen
1	3202	Hollstein, Barbara	312
2	3201	Igelova, Jana	303
3	3203	Maneva, Tzveta	300
4	3209	Glowacz, Maria	276
5	3208	Popova, Zuzana	269
6	3204	Smal'ova, Emilia	265
7	3206	Igel, Nadja	265
8	3205	Zolnirova, Katarina	260
9	3211	Popov, Aleksandar	258
10	3207	Heupke, Annamaria	251
11	3210	Berta, Cosmina	242
12	3212	Maneva, Margarita	184
13	3213	Gyemo-Koller, Marianna	170

Bewerberergebnisse bei der Ausländerbeiratswahl 2010 in Frankfurt am Main - sortiert nach Personenstimmen
AKM: 1 Sitz

Rang	Listenplatz	Bewerber/in	Stimmen
1	3305	Gökdemir, Zübeyda	732
2	3311	Odabas, Kudret	720
3	3301	Karadas, Ertan	700
4	3309	Özdemir, Selma	676
5	3306	Yildiz, Abamüslüm	672
6	3303	Karakurt, Muharrem	670
7	3308	Dursun, Kazim	667
8	3307	Canbay, Kibriye	660
9	3304	Kiran, Mustafa	654
10	3310	Gürer, Mazlum	647
11	3302	Geiß, Sultan	610
12	3312	Aydogan, Zahide	534
13	3313	Akar, Riza	500

LA: 1 Sitz

Rang	Listenplatz	Bewerber/in	Stimmen
1	3401	Cöl, Isa	1 127
2	3402	Akyil, Levent	598
3	3405	Erbas, Hüseyin	467
4	3403	Atak, Ali	465
5	3407	Bayram, Ihsan	436
6	3406	Karapinar, Selman	433
7	3404	Sahingöz, Ahmet	429
8	3408	Akyil, Ömer	423
9	3409	Okyay, Mustafa	418

MIL: 1 Sitz

Rang	Listenplatz	Bewerber/in	Stimmen
1	3501	Kuntich, Omar	2 415
2	3502	Kuntich, Naima	1 933
3	3510	Abdallaoui, Mohamed	836
4	3503	el Asraoui, Khalid	667
5	3504	Azaoum, Abdelhakim	626
6	3506	Luariache, Yassine	601
7	3505	el Mostaqui, Mohamed	589
8	3507	Essadik, Abdelkader	574
9	3508	Bellahsen, Mohssine	552
10	3511	el Asraoui, Ben-Aissa	539
11	3509	Mounsif, Abderrahmane	354

Urnen- und Briefwahl – unveränderte und veränderte Stimmzettel im Vergleich

	Herkunft der Stimmen					
	unveränderte Stimmzettel		veränderte Stimmzettel		Insgesamt	
	absolut	%	absolut	%	absolut	%
Insgesamt	123 802	34,6	234 101	65,4	357 903	100
davon						
Urnenwahl	64 158	49,3	65 979	50,7	130 137	100
Briefwahl	59 644	26,2	168 122	73,8	227 766	100